



**LPP AL IRSYAD
AL ISLAMIYYAH
PURWOKERTO**

2025

ADMISSION POLICY

**PYP-MYP
AL IRSYAD AL ISLAMIYYAH
PURWOKERTO**

FOREWORD
CHAIRMAN OF LPP AL IRSYAD AL ISLAMIYYAH
PURWOKERTO

All praise is due to Allah ﷻ. May peace and blessings be upon the Prophet Muhammad ﷺ, his family, companions, and followers until the end of time.

The Student Admission System (Sistem Penerimaan Murid Baru / SPMB) in an educational institution is a highly important and strategic activity to ensure the continuity of education through the selection process of potential students.

In the same way, for educational institutions under LPP Al Irsyad Al Islamiyyah Purwokerto, SPMB serves as a means to select qualified students who are expected to optimally pursue their education at Al Irsyad Al Islamiyyah Purwokerto and eventually become the best graduates of Al Irsyad — embodying the values of Muttaqin (mature in faith and piety), Muhsin (virtuous and beneficial to others), and Mutqin (excellent and skilled).

The admission process in the schools under LPP Al Irsyad Al Islamiyyah Purwokerto is expected to provide convenience and opportunities for prospective students from diverse backgrounds to participate in the selection, starting from KB & TK (PYP Early Years), SD (PYP), SMP and SMP Boarding (MYP).

In order for the admission process within LPP Al Irsyad Al Islamiyyah Purwokerto to be conducted selectively, with quality, and accountability, it is necessary to establish an Admission Policy that can be used as a common guideline. This policy serves as the main reference in implementing the student admission system consistently, in alignment with Al Irsyad's educational vision and the principles of the International Baccalaureate (IB).

May this policy serve its purpose, and may the admission process in LPP Al Irsyad Al Islamiyyah Purwokerto always be granted smoothness, ease, and the pleasure of Allah ﷻ.

Lajnah Pendidikan dan Pengajaran
Al Irsyad Al Islamiyyah Purwokerto

Chairman,

Fahmi Abdul Karim Altway, S.T.
NIA : 103.07.2803737

VALIDATION

This Admission Policy has been reviewed and approved by:

Chairman of LPP Al Irsyad Al Islamiyyah Purwokerto : Fahmi Abdul Karim Altway, S.T.

This document is officially applicable to all PYP and MYP units under LPP Al Irsyad Al Islamiyyah Purwokerto.

Endorsed in Purwokerto, June 2025

Authorize by,
Chairman of LPP Al Irsyad Al Islamiyyah



Fahmi Abdul Karim Altway, S.T.

NIA : 103.07.2803737

TABLE OF CONTENTS

	Page
TITLE PAGE	1
FOREWORD	2
VALIDATION	3
TABLE OF CONTENTS	4
A. Admission Philosophy	5
B. Guiding Principles of Admission	6
C. Admission Process	7
D. Admission Criteria by Programme	9
E. Rights and Responsibilities	13
F. Support and Connection with Other Policies	15
G. Review and Communication	16
H. Transfer Students Admission	16
I. Appeals and Review Mechanism	17
J. References	17

ADMISSION POLICY

LPP AL IRSYAD AL ISLAMIYYAH PURWOKERTO

A. Admission Philosophy

The Sistem Penerimaan Murid Baru (SPMB) or Student Admission is an important and strategic activity for schools. This process is not merely an administrative procedure but a crucial first step to ensure that every prospective student admitted possesses the potential, readiness, and support needed to optimally develop in the schools under LPP Al Irsyad Al Islamiyyah Purwokerto.

The admission process at Al Irsyad schools is designed to evaluate not only academic ability but also social-emotional aspects, spirituality, and family commitment in supporting the child's education. Therefore, every student admitted is expected to actively participate in the learning process and school life in accordance with Islamic values, the Al Irsyad graduate profile (Muttaqin, Muhsin, and Mutqin), and the philosophy of the IB.

Admission selection takes into account the following:

1. Student's basic potential: initial abilities in reciting Qur'an, literacy, numeracy, and English language.
2. Learning readiness: outcomes of age-appropriate psychological assessments used to understand learning potential and support needs.
3. Social-emotional maturity: the ability to adapt, collaborate, and demonstrate discipline and responsibility.
4. Spirituality and character: worship habits, moral values, and attitudes reflecting Islamic character.
5. Health and wellbeing: General physical and mental health readiness for school, including required health checks and substance abuse screening as determined by the school
6. Parental involvement: parents' readiness to support their child's education, comply with school rules, and collaborate actively with the school.

Through this approach, LPP Al Irsyad Al Islamiyyah Purwokerto affirms that student admission is not intended to limit access but to ensure long-term success in learning and character development. Inclusivity is upheld by providing opportunities for students with special needs in line with the school's capacity and available support.

B. Guiding Principles of Admission

The student admission policy at Al Irsyad schools is guided by the following principles to ensure that every admission decision is made fairly, inclusively, and in alignment with both Islamic values and the IB Programme Standards and Practices.

1. Inclusivity

Schools provide broad access to prospective students from diverse backgrounds, in accordance with the school's capacity. Students with special educational needs are considered proportionally to the available support, and continuous accommodations are provided after admission in line with the school's Inclusion Policy. Teachers, the inclusion coordinator, and parents work collaboratively to ensure that each student receives appropriate learning support and meaningful access to the curriculum.

2. Fairness and Transparency

The admission process is conducted openly, fairly, and free from discrimination. Al Irsyad schools welcome all students regardless of race, nationality, gender, religion, culture, language background, or learning ability. Every candidate is treated equally according to the targeted level of education, with decisions based on readiness and potential rather than background or status.

3. Language and Access

Language is not a barrier to admission. Each applicant's language background is reviewed to provide appropriate language support in alignment with the school's Language Policy.

The admission process promotes multilingualism by respecting students' mother tongues, Bahasa Indonesia as the national language, English as the main language of instruction, and Arabic as the language of Islamic studies.

4. Integrity and Honesty

All information and documents submitted during the admission process must be accurate and authentic. Any falsification, plagiarism, or misrepresentation of data constitutes a violation of the school's Academic Integrity Policy and may result in the cancellation of admission or enrollment.

5. Collaboration with Parents

Parents are regarded as primary partners in education. Therefore, parental interviews form part of the admission process to ensure alignment in vision, values,

and commitment to supporting their child's education and development. A cooperative family–school partnership is essential to student success.

6. Integration with Islamic and IB Values

Admission at Al Irsyad schools ensures alignment with Islamic values (Muttaqin, Muhsin, Mutqin) and the IB philosophy that emphasizes inquiry, critical thinking, and the development of the IB Learner Profile.

This policy upholds the IB principles of access, equity, inclusion, and fairness while fostering students who embody both global-mindedness and Islamic character.

7. Compliance with Regulations

The admission process complies with applicable national regulations and the standards established by the IB. All practices and documentation adhere to both Indonesian educational requirements and IB Programme Standards and Practices.

C. Admission Process

The admission process at Al Irsyad schools is designed to ensure that every prospective student receives a fair opportunity and is consistent with the principle of inclusion. The process includes registration, administrative selection, student assessment, interviews, decision-making, and orientation.

1. Registration Submission

- a. Applicants or parents complete the registration form via the official Al Irsyad SPMB website: <https://SPMB.alirsyadpwt.sch.id>
- b. Schools also provide on-site registration services at each unit during office hours.
- c. Supporting documents must be submitted according to requirements (birth certificate, family card, previous school report card, photographs, and other documents according to the educational level).
- d. Registration fees are paid as stipulated and are non-refundable.

2. Administrative Selection

- a. The administration team verifies the completeness of registration documents.
- b. Only candidates who meet administrative requirements may proceed to the next stage.

3. Student Assessment

Assessments are conducted to ensure readiness according to the targeted level of education:

a. Early Childhood (PYP EY)

- 1) Observation of basic development (motor, language, social-emotional, cognitive).
- 2) Observation of self-help skills (independence) such as dressing independently (e.g., wearing trousers or shoes), eating independently, and managing basic personal needs.
- 3) Parent interview to explore routines, independence, and readiness for school.

b. Primary (PYP)

- 1) Diagnostic test in literacy, numeracy, and language.
- 2) Observation of attitude, independence, and social interaction.
- 3) Parent interview regarding worship habits, responsibility, and family support.

c. Middle School (MYP)

- 1) Psychological assessment to identify potential and learning readiness.
- 2) Academic assessment (Mathematics, Bahasa Indonesia, English).
- 3) Religious assessment (Qur'an literacy and basic Islamic knowledge).
- 4) Parent interview to evaluate support, commitment, and value alignment.

4. Parent and/or Student Interview

- a. Conducted to assess alignment in educational vision, study habits, spiritual commitment, and readiness to follow school regulations.
- b. Parents are expected to declare their commitment to supporting their child's education, including active involvement in school programs.

Parent interview form is provided in the appendix to this policy.

5. Admission Decision

- a. The admission committee deliberates by reviewing assessment and interview results.
- b. Admission decisions consider academic, social, and spiritual readiness, as well as the availability of school support.

6. Announcement of Results

- a. Results are officially communicated to parents via email or other designated communication channels.
- b. Parents complete re-registration according to the school's schedule.

7. Orientation

- a. Admitted students attend an orientation program to become familiar with the school environment, teachers, and peers.

- b. Parents participate in orientation sessions to understand the programme, policies, and partnership roles in their child's education.

8. Technical Notes

For implementation, the admission team has established detailed technical procedures outlined in the SPMB JUKNIS (technical guidelines). These include all stages from registration, document verification, student assessments, interviews, committee deliberation, result announcements, to re-registration and orientation. Detailed procedures can be found in the appendix of this policy.

9. Timing

The admission schedule is determined annually through the SPMB JUKNIS. This includes registration periods, selection phases, assessments, announcements, and re-registration. Official information on admission timing is communicated via school channels, including the website <https://SPMB.alirsyadpwt.sch.id>, admission booklets, and direct parent socialization. An estimated admission schedule is provided in the appendix.

D. Admission Criteria by Programme

The admission criteria at Al Irsyad schools are established to ensure that students are ready to participate in the learning process according to the characteristics of each programme (PYP and MYP).

To ensure fairness and clarity in the selection process, Al Irsyad schools implement a transparent selection framework that outlines how each assessment component contributes to the final admission decision.

Admission decisions are based on a balanced consideration of assessment results, student potential, social-emotional development, and family commitment to supporting the child's education. Each programme uses assessment instruments appropriate to the students' developmental stage, such as developmental screening, literacy and numeracy tests, psychological assessments, and interviews.

All admission decisions fall into the following categories:

1. Accepted: The applicant meets the required standards of readiness and potential.
2. Accepted with conditions: The applicant demonstrates basic readiness but requires additional support or monitoring (e.g., learning assistance, emotional support, or language reinforcement).
3. Not accepted: The applicant does not meet the minimum standard or the school's capacity to provide adequate support.

Through this framework, the school ensures that the admission process remains transparent, objective, and consistent across all programmes, while maintaining alignment with Islamic values and the IB principles of access, equity, inclusion, and fairness. The following section outlines the detailed admission criteria for each programme.

1. PYP (Primary Years Programme – Early Years to Grade 6)

a. Age:

KB (Playgroup): minimum 3 years old by July of the academic year.

TK A: minimum 4 years old by July of the academic year.

TK B: minimum 5 years old by July of the academic year.

Primary (Grade 1): minimum 6 years old by July of the academic year.

- b. **Basic potential:** readiness in literacy, numeracy, language, and foundational skills according to developmental stage.
- c. **Social-emotional development:** ability to interact with peers, demonstrate age-appropriate independence, and adapt to the learning environment.
- d. **Parents:** demonstrate willingness to support inquiry-based learning, school activities, and Islamic character education.

In addition to the general criteria above, the school establishes a selection rubric to ensure that the admission process is conducted objectively, transparently, and in accordance with the school’s capacity.

This rubric illustrates how the results of developmental and social-emotional assessments, as well as parental involvement, contribute to the final admission decision.

PYP Early Years (Playgroup and Kindergarten) Selection Rubric

Selection Component	Admission Decision
KPSP (Developmental Pre-Screening Questionnaire)	Meets standard → <i>Accepted</i> ; slightly below standard → <i>Accepted with conditions</i> ; significantly below standard → <i>Not accepted</i>
KMPE (Behavioral and Emotional Issues Questionnaire)	Stable emotional regulation → <i>Accepted</i> ; average regulation → <i>Accepted with conditions</i> ; major emotional difficulties → <i>Not accepted</i>
Quota/Inclusion	Within quota → <i>Accepted</i> ; outside quota → <i>Not accepted</i> ; students with special needs within school capacity → <i>Accepted with conditions</i>

Parent Interview	Parents are cooperative and aligned with the school's vision → <i>Supports acceptance</i> ; limited support → <i>Accepted with conditions (monitoring required)</i> ; uncooperative or not aligned with the school's vision → <i>Not accepted</i>
-------------------------	---

PYP Selection Rubric

Selection Component	Admission Decision
NST (Numeracy and Literacy Screening Test)	Meets standard → <i>Accepted</i> ; slightly below standard → <i>Accepted with conditions (remedial support)</i> ; significantly below standard → <i>Not accepted</i>
KPSP (Developmental Pre-Screening Questionnaire)	Developmentally appropriate → <i>Accepted</i> ; mild delay → <i>Accepted with conditions</i> ; significant delay → <i>Not accepted</i>
KMPE (Behavioral and Emotional Issues Questionnaire)	Stable emotional regulation → <i>Accepted</i> ; average regulation → <i>Accepted with conditions (monitoring required)</i> ; major emotional difficulties → <i>Not accepted</i>
Quota & Inclusion	Within quota → <i>Accepted</i> ; outside quota → <i>Not accepted</i> ; students with special needs within school capacity → <i>Accepted with conditions</i>
Family Consideration	Parents are cooperative and aligned with the school's vision → <i>Supports acceptance</i> ; limited support → <i>Accepted with conditions</i> ; uncooperative or not aligned with the school's vision → <i>Not accepted</i>

2. MYP (Middle Years Programme – Grade 7–9)

- a. **Age and level:** meets junior secondary requirements (minimum 12 years old by July of the academic year).
- b. **Academic:** diagnostic assessments in Mathematics and Bahasa Indonesia meet school standards.
- c. **Psychological:** demonstrates mental readiness and motivation to follow an internationally benchmarked academic programme.
- d. **Religious:** able to read the Qur'an and understand basic Islamic practices.
- e. **Parents:** committed to supporting the school programme, including religious education and co-curricular activities.

In addition to the general criteria above, the school establishes a selection rubric to ensure that the admission process is conducted objectively, transparently, and in accordance with the school's capacity.

This rubric shows how the results of academic, psychological, and personality assessments, as well as family support, contribute to the final admission decision.

MYP Selection Rubric

Selection Component	Admission Decision
Academic Test	Meets minimum standard → <i>Accepted</i> ; slightly below standard → <i>Accepted with conditions (remedial or support program)</i> ; significantly below standard → <i>Not accepted</i>
IQ Test (Culture Fair Intelligence Test – CFT)	High score → <i>Supports acceptance</i> ; borderline score → <i>To be reviewed by the admission committee</i> ; low score → <i>Not accepted</i>
Personality Test (TKPI – Tes Kepribadian Pelajar Indonesia)	Positive personality and good discipline → <i>Accepted</i> ; adequate personality → <i>Accepted with conditions (monitoring)</i> ; poor personality → <i>Not accepted</i>
Qur’an and Worship Test	Fluent and meets standard → <i>Accepted</i> ; needs improvement or reinforcement → <i>Accepted with conditions (religious support program)</i> ; significantly below standard → <i>Not accepted</i>
Quota & Inclusion	Within quota → <i>Accepted</i> ; outside quota → <i>Not accepted</i> ; students with special needs within school capacity → <i>Accepted with conditions</i>
Family Consideration	Parents are cooperative and aligned with the school’s vision → <i>Supports acceptance</i> ; limited support → <i>Accepted with conditions</i> ; uncooperative or not aligned with the school’s vision → <i>Not accepted</i>

3. Boarding Admission

For boarding school units, the admission process includes additional criteria distinct from non-boarding units, to ensure that students and parents are prepared for residential life as an integral part of education at Al Irsyad.

- a. **Health and independence:** student is declared physically and mentally healthy by a medical professional, and shows basic independence required for boarding life.
- b. **Religious commitment:** student agrees to participate in all boarding activities, including congregational prayers, diniyah lessons, Qur’an memorization, Islamic studies, and daily adab practices.
- c. **Social-emotional readiness:** admission assessment includes observation of attitude, discipline, and adaptability in residential settings.

- d. **Parental commitment:** parents/guardians sign the Boarding Commitment Form, which includes compliance with dormitory rules, visitation schedules, communication protocols, and cooperation in child development.
- e. **Religious interview:** student completes an additional assessment including Qur'an recitation, worship practices, and an Islamic interview as a boarding requirement.

These boarding criteria complement the general admission criteria for MYP and DP and are applied specifically to Al Irsyad school units operating under the boarding system.

4. Language Support in Admission

- a. **PYP:** admission assessments are conducted entirely in Bahasa Indonesia as the main language of instruction.
- b. **MYP (Grade 7–9):**
 - 1) Admission assessments are conducted in Bahasa Indonesia.
 - 2) After acceptance, students take an English placement test to determine their proficiency level.
 - 3) Test results are used to:
 - a) Design appropriate language support programmes (supplementary classes or differentiated instruction).
 - b) Determine language class groupings according to level.
- c. **Arabic:** taught as part of the Islamic curriculum and identity development at Al Irsyad schools, but not used as a language of instruction or considered as an additional language within the IB curriculum.

E. Rights and Responsibilities

The admission policy in Al Irsyad schools affirms the rights and responsibilities of all parties involved—prospective students, parents, schools, and teachers. This ensures that the admission process is fair, transparent, and supportive of student success from the very beginning.

1. Rights of Prospective Students

- a. To have the opportunity to participate in the admission process fairly, without discrimination based on religion, ethnicity, gender, or economic background.
- b. To receive objective evaluation according to academic, social, emotional, and spiritual abilities.

- c. To receive clear information regarding the results of the selection process.

2. Responsibilities of Prospective Students

- a. To participate honestly and earnestly in all stages of the admission process.
- b. To demonstrate respectful behavior and willingness to follow rules during the admission process.

3. Rights of Parents

- a. To receive clear information about the process, requirements, fees, and admission results.
- b. To submit questions, clarifications, or appeals through official school mechanisms.
- c. To have the opportunity to discuss their child's special needs (if any) with the school.

4. Responsibilities of Parents

- a. To provide accurate, complete, and valid data and documents.
- b. To attend interviews and orientation sessions scheduled by the school.
- c. To sign the commitment form supporting their child's education in line with the school's vision, Islamic values, and IB philosophy.
- d. To ensure that their child complies with school regulations once admitted.

5. Rights of the School

- a. To determine admission criteria in accordance with foundation policies, IB philosophy, and national regulations.
- b. To make final admission decisions through the admission committee.
- c. To reject applicants who do not meet the criteria with clear and transparent reasons.

6. Responsibilities of the School

- a. To conduct the admission process fairly, transparently, and professionally.
- b. To provide assessments relevant to the level of education applied for.
- c. To guarantee the confidentiality of applicant and family data.
- d. To provide official communication of admission results to parents.

7. Rights and Responsibilities of Teachers/Admission Committee

- a. Have the right to make recommendations regarding student assessments based on professional observation.
- b. Responsible for maintaining objectivity, confidentiality, and integrity throughout the assessment and interview process.
- c. Support prospective students with special needs by communicating with parents and the school team.

8. Commitment Form

As part of the admission process, prospective students and parents/guardians, particularly at the junior and senior high school levels, are required to sign the Commitment Form included in the SPMB JUKNIS. This form contains declarations to comply with school rules, support the school's vision, and actively collaborate in the child's education. The official form is updated annually and constitutes an appendix to this admission policy.

F. Support and Connection with Other Policies

The admission policy in Al Irsyad schools does not stand alone but is interconnected with other policies that support student success. This ensures that admitted students can optimally follow the programme with appropriate support.

1. Connection with Language Policy

- a. Language assessment results during admission are used as the basis for follow-up in the Language Policy.
- b. Students at emergent levels are recorded in the Language Support List and provided with appropriate support programmes, such as supplementary classes, differentiated instruction, or teacher assistance.
- c. For MYP and Grade 10, English placement test results after admission determine language class groupings.
- d. The admission process is aligned with the Language Policy, ensuring all students have the opportunity to develop in the programme's language of instruction.

2. Connection with Inclusion Policy

- a. Admission is open to students with special needs, provided the school has the capacity to support them.
- b. Initial assessments are used to identify student needs so that differentiation strategies and support services can be implemented early on.
- c. Parents are required to provide honest information about their child's condition to enable the school to offer the best support.

3. Connection with Assessment Policy

- a. Admission tests function as diagnostic assessments to map students' potential and readiness, not solely as elimination tools.
- b. For emergent students, assessments may use their strongest language to ensure validity.

- c. Initial assessment data serve as references for teachers in planning learning strategies, formative assessments, and differentiated support.

4. Connection with Academic Integrity Policy

- a. The admission process emphasizes honesty from students and parents in completing forms, submitting documents, and participating in assessments.
- b. Any falsification of data or violation of academic honesty during admission may serve as grounds for cancellation of admission.

5. Connection with Academic Continuity Policy

- a. Admission also applies to transfer students from other schools, both domestic and international.
- b. Admission assessments are used to ensure academic continuity with both the IB curriculum and the national curriculum.
- c. This policy guarantees a smooth transition for students without losing learning opportunities and maintains consistency with the principle of educational continuity.

G. Review and Communication

1. Policy Review

- a. This admission policy is reviewed regularly at least every two years by the central curriculum team together with IB coordinators from each programme (PYP, MYP).
- b. A review may be conducted sooner if there are changes in IB regulations, national education policies, or foundation policies.
- c. The results of the review are submitted to the foundation as the governing body for ratification and official adoption.

2. Communication of Policy

- a. This policy is communicated to all stakeholders (parents, teachers, staff, and students) through:
 - 1) The student admission handbook/guidebook.
 - 2) The official school website and online registration portal: <https://SPMB.alirsyadpwt.sch.id>
 - 3) Parent orientation meetings.
 - 4) Dedicated sessions with teachers and staff at the beginning of the academic year.
- b. Parents and students applying are required to read and understand this policy as part of the admission process.

- c. The school ensures that any changes to the policy are officially communicated and well documented.

H. Transfer Students Admission

Al Irsyad schools accept transfer students from national or other IB schools, provided that there is curricular compatibility, class capacity, and demonstrated academic readiness.

The admission of transfer students follows the principles of **consistency, fairness, and learning continuity**, including the following procedures:

1. **Review of academic records** from the previous school (report cards, assessment results, and teacher recommendations).
2. **Interview and placement assessment** to determine the student's readiness to join the Al Irsyad curriculum (national and IB).
3. **Curriculum adjustment and academic support** based on the assessment results, including *bridging* or *language support programs* where necessary.
4. For students from other IB schools, the school ensures **programme continuity and transfer of academic records** to maintain alignment with IB authorization and certification requirements.
5. All processes are conducted in coordination with the **IB Programme Coordinator**, the **Central Curriculum Team**, and the **School Principal**.

This policy ensures that every transfer student receives equal opportunity to adapt and thrive without losing learning continuity, in alignment with the IB principles of **access, equity, and continuity of learning**.

I. Appeals and Review Mechanism

The school provides an appeal mechanism for parents or guardians who wish to request a review of an admission decision. An appeal must be submitted in writing to the Head of LPP Al Irsyad Al Islamiyyah Purwokerto within five (5) working days after the announcement of admission results.

The review process is conducted with fairness, transparency, and accountability, and is not intended to alter objectively made decisions, but rather to ensure that all decisions are based on accurate data and proper procedures. The review steps are as follows:

1. Parents submit a formal written appeal stating the reason and supporting evidence.
2. The Admission Team reviews the applicant's assessment records.

3. The result of the review is communicated to the parents in writing within ten (10) working days after the appeal is received.
4. The decision of the review is final and binding.

J. References

The formulation of this admission policy in AI Irsyad schools refers to the following sources:

1. IB Documents
 - a. Programme Standards and Practices (IBO, 2020).
 - b. Access and Inclusion Policy (IBO, latest edition).
 - c. Rules for IB World Schools (IBO).
2. National Legal Framework
 - a. Law of the Republic of Indonesia No. 20 of 2003 on the National Education System.
 - b. Government Regulation No. 17 of 2010 on the Management and Implementation of Education, as amended by Government Regulation No. 66 of 2010.
 - c. Ministerial Regulation of Education, Culture, Research, and Technology of the Republic of Indonesia concerning Student Admission (latest provisions).
 - d. Other relevant national regulations on primary and secondary education.
3. Internal AI Irsyad Documents
 - a. Vision and mission of the foundation and each school unit.
 - b. The current year's SPMB JUKNIS of AI Irsyad.
 - c. Other internal school policies: Language Policy, Assessment Policy, Inclusion Policy, Academic Integrity Policy, Academic Continuity Policy.

Appendix 1. Admission Flow

A. Registration (Online)

1. Open the website <https://SPMB.alirsyadpwt.sch.id>
2. Select the school unit.
3. Click the applicant category:
 - a. Al Irsyad: for applicants from Al Irsyad Al Islamiyyah Purwokerto.
 - b. General: for applicants from outside Al Irsyad Al Islamiyyah Purwokerto.
4. Complete the registration form and ensure all fields are filled in according to the instructions.
5. It is recommended to use a WhatsApp number so the system can send notifications via WhatsApp.
6. Applicants will receive a WhatsApp message from the system containing:
 - a. A login code for the PPDB system.
 - b. A Virtual Account number for payment of the registration fee.
7. Applicants make payment of the registration fee.
8. Applicants log in and complete the required data:
 - a. Student's personal data.
 - b. Parents' data.
9. Applicants select the tuition package.
10. Applicants choose the date for the student assessment and parent interview.

B. Selection and Interview

1. The prospective student and parents must come to school according to the chosen schedule.
2. Applicants present the following documents for verification by the committee:
 - a. Birth certificate.
 - b. Family card.
 - c. Recommendation letter from LPP Al Irsyad Al Islamiyyah Purwokerto, specifically for:
 - 1) students from Al Irsyad schools
 - 2) children of Al Irsyad staff
 - 3) applicants under the affirmative program.
3. The prospective student must participate in the selection process.
4. Parents of the prospective student must participate in the interview.

C. Announcement

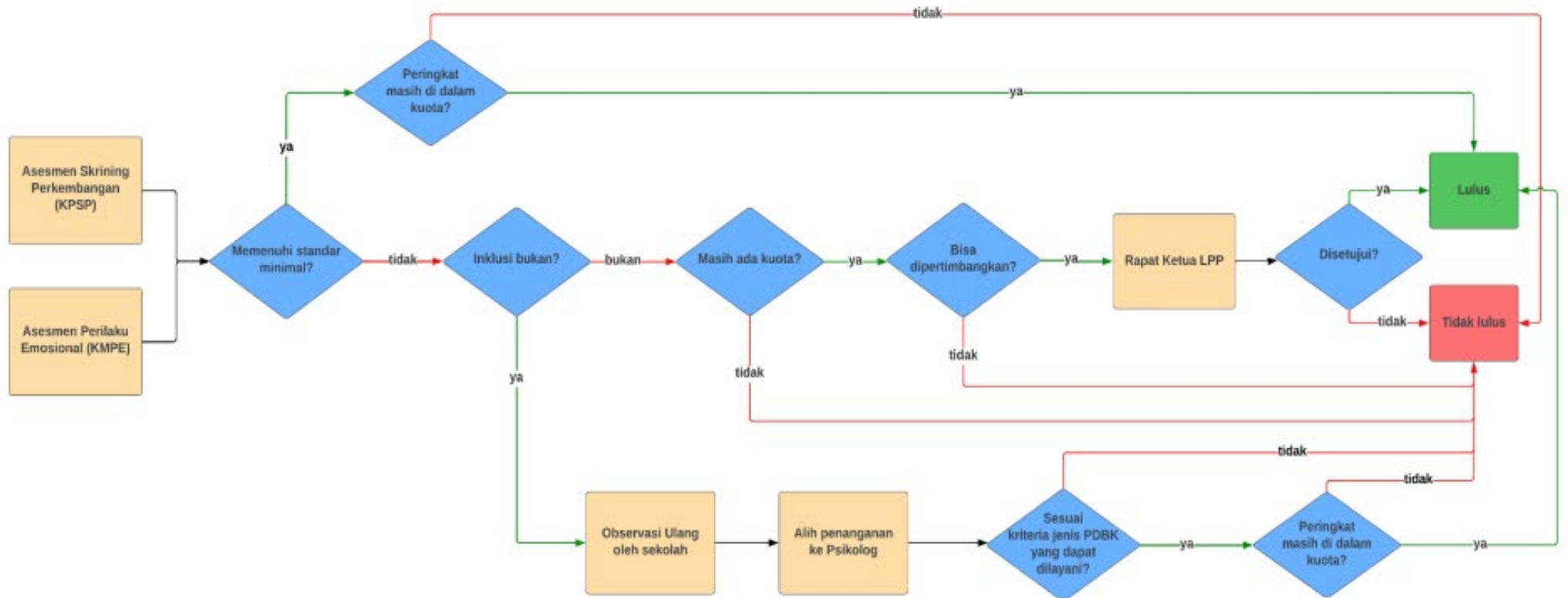
1. Admission results will be announced online through the PPDB system in the form of an email containing the decision of the admission committee meeting.
2. For accepted applicants, the letter will include details of tuition fees and instructions for online payment.

D. Re-registration

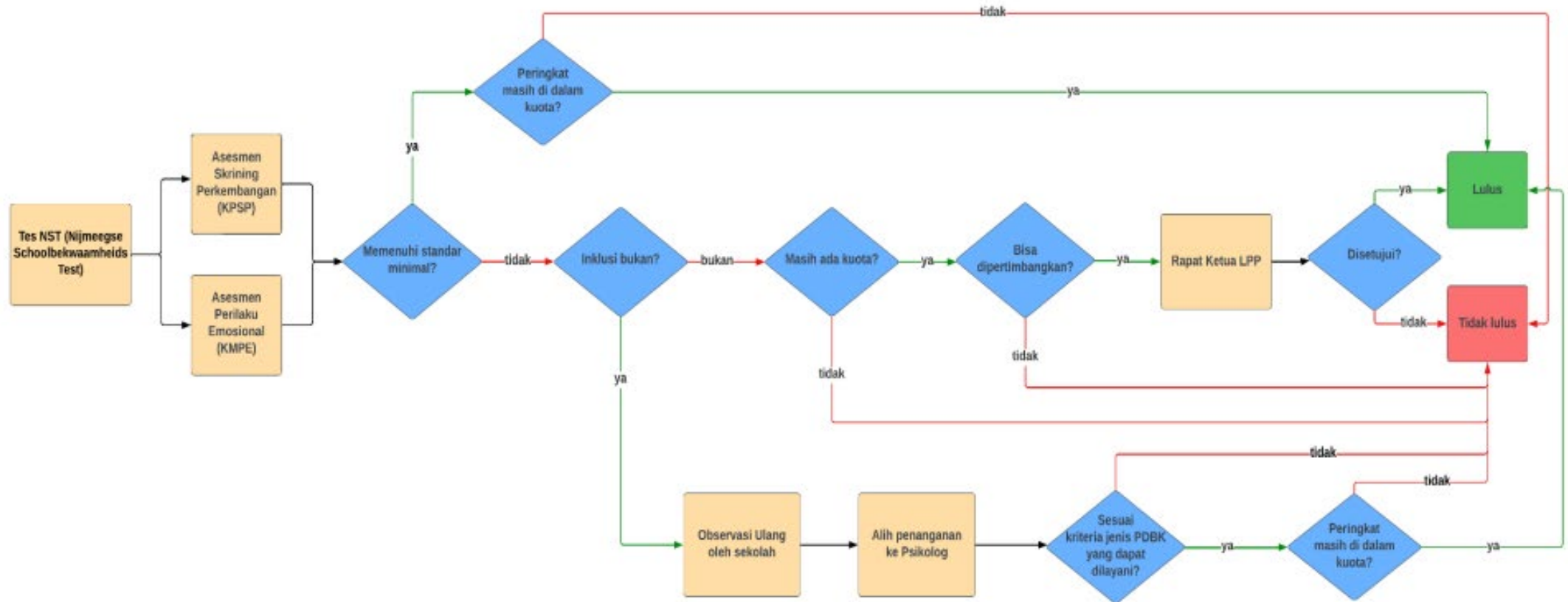
1. Tuition payment (in full or by installment) is completed online according to the invoice issued by the committee.
2. Applicants are considered to have withdrawn if payment is not completed within the given deadline.
3. The applicant's status will officially change to "new student" once payment is completed, and the system will issue an electronic admission confirmation letter.

Appendix 2. Stages of the Student Admission Process

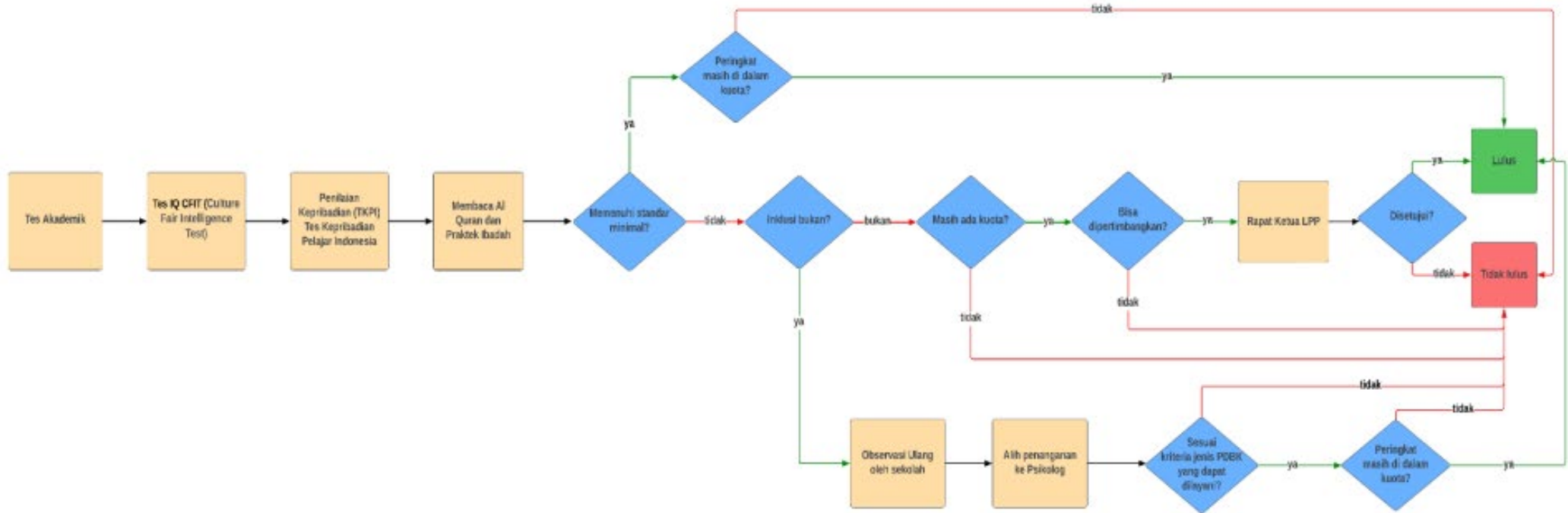
1. PAUD (KB & TK) – PYP EARLY YEARS



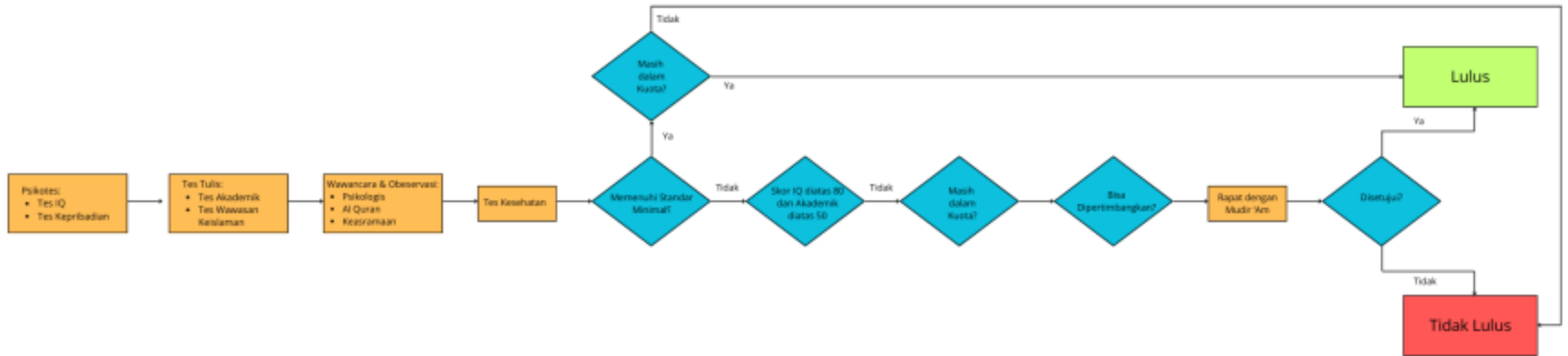
2. SD 01 & SD 02 – PYP



3. SMP AL IRSYAD – MYP



4. SMP Boarding (MYP)



Appendix 3. Admission Schedule

The admission schedule for new students in Al Irsyad schools is determined annually through the SPMB Technical Guidelines (JUKNIS). In general, the admission process is divided into several phases:

1. Phase I

- a. **Timeframe:** beginning of the odd semester (September–November)
- b. **Activities:** registration, selection, assessment, announcement, and re-registration.

2. Phase II

- a. **Timeframe:** beginning of the even semester (January)
- b. **Activities:** registration, selection, assessment, announcement, and re-registration.

3. Phase III

- a. **Timeframe:** middle of the even semester (February)
- b. **Activities:** registration, selection, assessment, announcement, and re-registration.

Notes:

1. Each phase has a deadline for tuition fee settlement as stipulated in the JUKNIS of the respective year.
2. Detailed dates are listed in the SPMB JUKNIS and announced through the school's official channels: the website <https://SPMB.alirsyadpwt.sch.id>, the admission booklet, and parent information sessions.

Appendix 4a. Parent Interview Form - KB, TK & SD

CATATAN WAWANCARA

PENERIMAAN PESERTA DIDIK BARU
AL IRSYAD AL ISLAMIYYAH PURWOKERTO
TAHUN PELAJARAN 2025/2026

Sekolah yang dituju : KB TK SD 01 SD 02

Nama orangtua/wali :

Nama calon murid :

No. Pendaftaran :

Kesiapan menyatukan visi dan misi dengan pihak sekolah:
Kesiapan mengikuti program parenting:
Kesiapan menghadiri undangan sekolah:
Lain-lain:

Purwokerto,

Pewawancara,

Appendix 4b. Parent Interview Form - SMP

CATATAN WAWANCARA

PENERIMAAN PESERTA DIDIK BARU
AL IRSYAD AL ISLAMIYYAH PURWOKERTO
TAHUN PELAJARAN 2025/2026

Nama orangtua/wali :
 Nama calon murid :
 No. Pendaftaran :

Motivasi menyekolahkan anak ke Al Irsyad		
		
Kebiasaan yang dilakukan keluarga		
• Sholat berjamaah	<input type="checkbox"/> Ya	<input type="checkbox"/> Tidak
• Tadarus Al Qur'an	<input type="checkbox"/> Ya	<input type="checkbox"/> Tidak
• Menemani anak belajar	<input type="checkbox"/> Ya	<input type="checkbox"/> Tidak
• Mendampingi/mengontrol ketika anak menonton TV	<input type="checkbox"/> Ya	<input type="checkbox"/> Tidak
• Makan bersama	<input type="checkbox"/> Ya	<input type="checkbox"/> Tidak
Fasilitas yang diberikan kepada anak		
• Kamar tidur sendiri	<input type="checkbox"/> Ya	<input type="checkbox"/> Tidak
• HP Android	<input type="checkbox"/> Ya	<input type="checkbox"/> Tidak
• Notebook / I-Pad / Tablet	<input type="checkbox"/> Ya	<input type="checkbox"/> Tidak
• Kendaraan (sepeda / motor / mobil)	<input type="checkbox"/> Ya	<input type="checkbox"/> Tidak
• Jaringan Internet	<input type="checkbox"/> Ya	<input type="checkbox"/> Tidak
Kesiapan menyamakan visi dan misi Al Irsyad		
Kesiapan mengikuti program parenting / menghadiri undangan sekolah		
Tingkat kepuasan layanan sekolah Al Irsyad	<input type="checkbox"/> Puas	<input type="checkbox"/> Tidak Puas
Lain-lain :		

Purwokerto,

Petugas Wawancara,

Appendix 5. Parent Commitment Form

PERNYATAAN (Orang tua/Wali Calon Peserta didik)

بِسْمِ اللَّهِ الرَّحْمَنِ الرَّحِيمِ

Dengan penuh kesadaran dan disertai tawakkal kepada Allah SWT, kami yang bertanda tangan di bawah ini:

Nama Ayah :
 Nama Ibu :
 Nama Calon Peserta didik :
 Unit Sekolah : KB TK SD 01 SD 02 SMP SMA IT
 Nomor Pendaftaran :

Kami menyadari sepenuhnya bahwa mendidik anak adalah tanggung jawab kami selaku orang tua/wali, dengan ini kami menyatakan hal-hal sebagai berikut:

No	Uraian	Setuju (√)
1	Percaya dan taat sepenuhnya kepada aturan dan kebijakan yang dilaksanakan di lingkungan sekolah-sekolah Al Irsyad Al Islamiyyah Purwokerto;	
2	Mendukung tata tertib dan aturan biah islamiyyah yang berlaku di lingkungan sekolah-sekolah Al Irsyad Al Islamiyyah Purwokerto;	
3	Aktif dalam kegiatan parenting / pertemuan resmi orangtua siswa, apabila Orang tua telah berpisah (bercerai) maka tetap wajib bagi ayah / ibu siswa hadir meskipun di waktu berbeda, jika memungkinkan hadir bersamaan;	
4	Melunasi biaya pendidikan sesuai dengan waktu yang telah ditentukan (paling lambat tanggal 10 setiap bulannya), dan wajib melakukan konfirmasi kepada pihak sekolah jika terdapat kendala paling lambat 1 bulan dari batas waktu pembayaran yang telah ditentukan.	
5	Mengedepankan klarifikasi (tabayyun) dan komunikasi persuasif apabila terdapat informasi atau permasalahan serta menyelesaikan secara kekeluargaan sesuai dengan jalur komunikasi yang seharusnya;	
6	Bekerjasama secara aktif dalam mendidik anak terutama pendampingan di luar sekolah;	
7	Ketika datang ke sekolah atau mengikuti kegiatan sekolah, bersedia mengikuti aturan sekolah diantaranya sebagai berikut: a. Berpakaian sesuai dengan syari'at Islam • Wanita mengenakan busana muslimah • Pria tidak bercelana pendek b. Tidak menggunakan perhiasan secara berlebihan c. Tidak merokok di lingkungan sekolah	
8	Demi kebaikan anak didik, Kami (Orang Tua/Wali Siswa) mengizinkan kepada pihak sekolah untuk melakukan pengecekan HP anak saya secara berkala.	
9	Apabila tidak dapat memenuhi pernyataan sebagaimana poin 1 s.d. 8, maka anak kami dianggap mengundurkan diri sebagai siswa/siswi Al Irsyad Al Islamiyyah Purwokerto.	

Demikian pernyataan ini kami buat dengan penuh keikhlasan, kesungguhan, serta tanggung jawab, demi kelancaran pendidikan di lingkungan sekolah-sekolah Al Irsyad Al Islamiyyah Purwokerto. Semoga Allah selalu memberikan taufiq, ridho dan hidayah-Nya kepada kita semua. Aamiin.

Purwokerto, _____
 Ayah, _____ Ibu,

materai
10.000

.....

.....

Appendix 5b. Student Commitment Form - SMP

LEMBAR KOMITMEN SISWA

Yang bertanda tangan di bawah ini,

Nama :

No. Pendaft. :

Unit Sekolah : SMP Al Irsyad Al Islamiyyah Purwokerto

Saya sebagai seorang muslim yang baik dan taat kepada Allah SWT memahami dan akan melaksanakan semua perintah Allah yang telah disyariatkan dan menjauhi segala laranganNya yang juga ditetapkan sebagai Tata Tertib siswa di sekolah SMP Al Irsyad Al Islamiyyah Purwokerto sebagaimana tertulis di bawah ini,

No	Perbuatan yang harus dihindari	Ttd Siswa	Ttd Ortu
1	<p>Berbuat syirik atau melakukan perbuatan yang menjurus kepada kemusyrikan atau kesesatan</p> <p>Allah Ta'ala melarang kita berbuat syirik karena syirik adalah dosa yang tidak diampuni dan termasuk dosa dan kezaliman besar yang bisa menyebabkan orang keluar dari Islam (Q.S. An Nisa : 48, Lukman : 13).</p>		
2	<p>Bersikap durhaka kepada orang tua</p> <p>Durhaka kepada orang tua termasuk salah satu dosa paling besar yang menyebabkan turunnya hukuman Allah di dunia dan akhirat sebagaimana sabda Nabi Shallallahu `alaihi wa sallam: "Setiap dosa Allah tangguhkan hukumannya sekehendak Allah sampai hari kiamat, kecuali dosa kezaliman, durhaka kepada orang tua atau memutuskan silaturahmi, Allah segerakan hukuman bagi pelakunya di dunia sebelum mati" (H.R. Al Bukhari dalam Al Adab Al Mufrad).</p> <p>Berbuat syirik dan mendurhakai orang tua termasuk dosa yang paling besar. Rasulullah Shallallahu `alaihi wa sallam bersabda: "Maukah aku beritahukan kepadamu dosa besar yang paling besar?" Beliau Shallallahu `alaihi wa sallam bertanya tiga kali. Kami (para Sahabat) menjawab, "Tentu, wahai Rasulullah". Nabi Shallallahu `alaihi wa sallam bersabda, "Menyekutukan Allah dan durhaka kepada kedua orang tua". Awalnya Beliau bersandar kemudian duduk dan bersabda, "Serta camkanlah, juga perkataan bohong dan saksi palsu". Nabi selalu mengulanginya sehingga kami berkata (dalam hati kami), "Semoga Beliau diam" (H.R. Al Bukhari).</p>		

No	Perbuatan yang harus dihindari	Ttd Siswa	Ttd Ortu
3	<p>Meninggalkan shalat dan puasa Ramadhan</p> <p>Allah Ta'ala melarang kita berbuat maksiat kepada Allah dengan melanggar ketentuan-ketentuanNya, diantaranya meninggalkan shalat, puasa, dan ibadah-ibadah wajib lainnya. Meninggalkan ibadah wajib berarti mendurhakai dan melanggar ketentuan-ketentuan Allah, merupakan dosa besar dan kefasikan yang menyebabkan pelakunya mendapat siksa yang menghinakan (Q.S. An-Nisa : 14). Shalat adalah amal yang pertama kali dihisab, Rasulullah Shallallahu 'alaihi wa sallam bersabda: "Sesungguhnya amal yang pertama kali dihisab pada seorang hamba pada hari kiamat adalah shalatnya. Maka, jika shalatnya baik, sungguh ia telah beruntung dan berhasil. Dan jika shalatnya rusak, sungguh ia telah gagal dan rugi " (H.R. AnNasa'i).</p> <p>Batas antara seseorang dengan kemusyrikan dan kekafiran adalah meninggalkan shalat, Rasulullah Shallallahu 'alaihi wa sallam bersabda: "Batas antara seseorang dengan kemusyrikan dan kekafiran adalah meninggalkan shalat" (H.R. Muslim).</p>		
4	<p>Tidak menghormati atau tidak memuliakan guru atau orang yang lebih tua</p> <p>Tidak menghormati guru atau orang yang lebih tua bukan sifat seorang muslim atau umat Nabi Muhammad Shallallahu 'alaihi wa sallam. Sabda Nabi: "Bukan umat kami orang yang tidak menyayangi orang yang lebih muda dan tidak menghormati orang yang lebih tua" (H.R. At Tirmidzi).</p>		
5	<p>Perbuatan kemunafikan seperti berdusta, ingkar janji, dan tidak amanah (berkhianat)</p> <p>Allah memberikan peringatan kepada kita bahwa perbuatan kemunafikan termasuk perbuatan dosa yang bisa berujung neraka yang dalam (tingkatan yang paling bawah) dan tidak mendapatkan pertolongan (Q.S. An Nisa: 145). Berdusta, ingkar janji, dan tidak amanah merupakan ciri-ciri orang munafik, Rasulullah Shallallahu 'alaihi wa sallam bersabda: "Tanda-tanda orang munafik ada tiga: jika berkata ia berdusta, jika berjanji tidak menepati, dan jika diberi Amanah ia berkhianat" (Muttafaq 'alaih).</p> <p>Kita harus senantiasa mengucapkan kata-kata yang lurus sesuai dengan kebenaran, bersih dari kedustaan dan kebatilan (Q.S. Al Ahzab : 70). Seseorang yang berkata jujur akan mendapatkan kebaikan, Rasulullah Shallallahu 'alaihi wa sallam bersabda: "Hendaklah kalian senantiasa berlaku jujur, karena sesungguhnya kejujuran akan mengantarkan pada kebaikan dan sesungguhnya kebaikan akan mengantarkan pada surga. Jika seseorang senantiasa berlaku jujur dan berusaha untuk jujur, maka dia akan</p>		

No	Perbuatan yang harus dihindari	Ttd Siswa	Ttd Ortu
	dicatat di sisi Allah sebagai orang yang jujur. Hati-hatilah kalian dari berbuat dusta, karena sesungguhnya dusta akan mengantarkan kepada kejahatan dan kejahatan akan mengantarkan pada neraka. Jika seseorang sukanya berdusta dan berupaya untuk berdusta, maka ia akan dicatat di sisi Allah sebagai pendusta " (Muttafaq 'alaih).		
6	<p>Melakukan tindakan pengrusakan atau anarkisme</p> <p>Berbuat kerusakan di muka bumi adalah larangan dari Allah Ta'ala dan Allah Ta'ala tidak menyukai orang yang berbuat kerusakan" (Q.S. Al A'raf: 56, Al Qashash: 77).</p>		
7	<p>Mengonsumsi makanan atau minuman yang haram seperti narkoba, minuman keras, atau bahan obat-obatan yang dikonsumsi melebihi dosis normal, oplosan, dan zat-zat lainnya yang memabukkan</p> <p>Mengonsumsi minuman keras adalah perbuatan syaitan (Q.S. Al Maidah : 90-91), dan dilaknat oleh Allah Ta'ala, Sabda Nabi Shallallahu 'alaihi wa sallam: "Allah melaknat khamr, orang yang meminumnya, orang yang menuangkannya, penjualnya, pembelinya, orang yang memerasnya, orang yang mengambil hasil perasannya, orang yang mengantarnya dan orang yang meminta diantarkan" (H.R. Abu Dawud, Ibnu Majah). Khamr adalah induk dari berbagai kerusakan, Sabda Nabi Shallallahu Alaihi wa sallam: "Jauhilah oleh kalian khamr, sesungguhnya khamr adalah induk dari berbagai kerusakan" (H.R. An Nasa'i). Mengonsumsi sesuatu yang haram adalah perbuatan dosa yang menyebabkan tidak terkabulnya doa. Sabda Nabi Shallallahu 'alaihi wasallam: "... ada orang berdoa, tetapi makanannya haram, minuman haram, pakaiannya haram dan diberi makan dari yang haram, maka bagaimana mungkin orang tersebut dikabulkan doanya" (H.R. Muslim).</p>		
8	<p>Merokok dengan segala jenisnya termasuk vape</p> <p>Merokok dapat merusak kesehatan perokok dan orang di sekitarnya yang ikut menghisap asap rokok dengan berbagai gejala yang dapat menyebabkan penyakit dan kematian, sedangkan Allah Ta'ala melarang seseorang menjatuhkan diri dalam kebinasaan (Q.S. Al Baqarah : 195), dan Allah juga membenci orang yang berbuat kerusakan (Q.S. Al Qashash: 77).</p>		
9	<p>Melakukan tindakan kekerasan baik fisik, psikis, perundungan (bullying), kekerasan seksual, diskriminasi dan intoleransi, dan bentuk kekerasan lainnya secara fisik, verbal, non verbal, dan/atau melalui media teknologi informasi dan komunikasi</p>		

No	Perbuatan yang harus dihindari	Ttd Siswa	Ttd Ortu
10	<p>Melakukan tindakan kriminal seperti mencuri, pemalakan, perampasan, dan tindakan kriminal lainnya</p> <p>Tindakan-tindakan pada poin 10-11 merupakan kezaliman. Perbuatan kezaliman dapat menjadi hukuman yang berlipat di Hari Kiamat. Sabda Nabi Shallallahu `alaihi wa sallam : “Jauhilah kezaliman, karena kezaliman itu dapat menjadi berbagai hukuman di hari kiamat”. (HR. Muslim).</p> <p>Orang yang berbuat zalim akan menjadi orang yang bangkrut (muflis). Sabda Nabi Shallallahu `alaihi wa sallam: “Tahukah kalian siapa orang yang bangkrut?”. Para sahabat pun menjawab, “Orang yang bangkrut menurut kami adalah orang yang tidak memiliki uang dirham maupun harta benda”. Nabi bersabda, “Sesungguhnya orang yang bangkrut di kalangan umatku adalah orang yang datang pada hari kiamat dengan membawa pahala shalat, puasa, dan zakat, tetapi ia juga datang membawa dosa berupa perbuatan mencela, menuduh, memakan harta, menumpahkan darah, dan memukul orang lain. Kelak kebaikan-kebaikannya akan diberikan kepada orang yang terzalimi. Apabila amalan kebaikannya sudah habis diberikan, sementara belum selesai pembalasan tindak kezalimannya, maka diambillah dosa-dosa orang yang terzalimi itu, lalu diberikan kepadanya. Kemudian dia pun dicampakkan ke dalam neraka” (HR. Muslim).</p>		
11	<p>Melakukan tindakan perzinahan seperti pacaran, berkhawat, atau perbuatan lain yang mendekati zina</p> <p>Allah memberikan peringatan kepada kita bahwa zina termasuk dosa besar yang tidak akan Allah ampuni sampai pelakunya bertaubat (Q.S. An-Nuur: 2). Seorang yang berzina akan rusak bahkan hilang imannya, sabda Nabi Shallallahu `alaihi wa sallam: “Apabila seseorang berzina maka imannya akan keluar di atasnya seolah-olah sebuah naungan. Jika ia kembali (bertaubat), maka imannya akan kembali ” (H.R. Abu Dawud).</p> <p>Orang yang berbuat zina adalah orang yang tercela dan melampaui batas (Q.S. Al Mu`minun : 1-7, Al Ma`arij : 29-31), perbuatan keji dan jalan yang buruk (Q.S. Al Isra : 32) dan akan dilipatgandakan azab untuknya pada hari kiamat dan dia akan kekal dalam azab itu dalam keadaan terhina (Q.S. Al Furqan : 68-69).</p> <p>Pacaran dan berkhawat dapat mendekatkan seseorang kepada perbuatan zina. Mendekati zina adalah perbuatan yang dilarang oleh Allah Ta`ala (Q.S. Al Isra : 32). Sabda Nabi Shallallahu `alaihi wa sallam: “Telah ditentukan atas anak Adam (manusia) bagian zinanya yang tidak dapat dihindarinya: Zina kedua mata adalah melihat, zina kedua telinga adalah mendengar, zina lisan adalah berbicara, zina tangan adalah dengan meraba atau memegang, zina kaki adalah melangkah, dan zina hati adalah menginginkannya dan berangan-angan, lalu semua itu dibenarkan (direalisasikan) atau didustakan (tidak direalisasikan) oleh kemaluannya” (H.R. Al Bukhari dan Muslim).</p>		

No	Perbuatan yang harus dihindari	Ttd Siswa	Ttd Ortu
12	<p>Berkata kasar atau kotor, mengejek, menghina, dll</p> <p>Salah satu ciri orang yang beriman adalah senantiasa berkata-kata yang baik dan menahan dari perkataan yang kasar dan kotor. Rasulullah Shallallahu `alaihi wa sallam bersabda: "Barang siapa beriman kepada Allah dan hari akhir, maka berkatalah yang baik dan jika tidak maka diamlah" (Muttafaq `alaih).</p> <p>Perkataan seseorang akan dicatat oleh Malaikat (Q.S. Qaaf : 18). Allah tidak menyukai ucapan yang buruk (Q.S. An Nisa : 148) dan ucapan yang buruk atau kotor tersebut dapat menjerumuskan pelakunya ke dalam neraka. Rasulullah Shallallahu `alaihi wa sallam bersabda: "Dan sungguh, seorang hamba akan mengucapkan sebuah kalimat yang dimurkai oleh Allah, suatu kalimat yang dia tidak memperdulikannya (memperhatikannya), namun dengannya Allah melemparkannya ke dalam neraka" (H.R. Al Bukhari).</p> <p>Kita juga dilarang untuk mengejek, menghina, atau merendahkan orang lain karena orang yang mengejek belum tentu lebih baik dari orang yang diejek (Q.S. Al Hujurat: 11).</p>		
13	<p>Melakukan tindakan yang mengandung unsur pornografi baik mengonsumsi, menyimpan, membuat, dan atau menyebarkannya</p> <p>Mengonsumsi pornografi termasuk perbuatan mendekati zina yang dilarang dan berbuat kerusakan yang dibenci Allah Ta'ala. (Q.S. Al-Isra: 32, Al-Qashash: 77), mengonsumsi pornografi juga berarti melihat aurat yang diharamkan oleh Allah Ta'ala dan merupakan perbuatan dosa. Orang yang membuat dan atau menyebarkan pornografi berarti mengajak orang lain untuk berbuat maksiat dan dosa, maka orang yang mengajak tersebut mendapatkan dosa seperti orang yang mengikutinya. Sabda Nabi Shallallahu `alaihi wa sallam: "Barangsiapa mengajak (manusia) kepada petunjuk, maka baginya pahala seperti pahala orang yang mengikutinya tanpa mengurangi pahala mereka sedikit pun. Dan barangsiapa mengajak (manusia) kepada kesesatan maka dia mendapatkan dosa seperti dosa-dosa orang yang mengikutinya, tanpa mengurangi dosa mereka sedikit pun" (H.R. Muslim, Abu Dawud).</p>		
14	<p>Melakukan tindakan atau mendukung perilaku menyimpang seperti LGBT dan sex bebas</p> <p>Perbuatan tersebut merupakan penyebab rusaknya moral dan turunnya azab sejak di dunia (Q.S. Hud: 82). Selain itu sebagai manusia kita dibekali dengan hati dan akal yang dapat mengekang hawa nafsu, berbeda dengan binatang yang tidak dibekali hati dan akal. Jika kita sebagai manusia tidak bisa menggunakan hati dan akal untuk mengendalikan hawa nafsu maka kita tidak ada bedanya dengan binatang.</p>		

No	Perbuatan yang harus dihindari	Ttd Siswa	Ttd Ortu
15	<p>Melakukan tindakan yang merusak atau merugikan kelestarian lingkungan atau ekosistem, keseimbangan alam, dan sumber daya alam</p> <p>Allah tidak menyukai orang-orang yang berbuat kerusakan (Q.S. Al A'raf: 56, Q.S. Al Qashash: 77).</p>		
16	<p>Menggunakan waktu untuk melakukan perbuatan-perbuatan yang sia-sia, tidak bermanfaat, atau bahkan merugikan</p> <p>Seorang muslim harus menggunakan waktunya sebaik mungkin untuk melakukan hal-hal yang bermanfaat dan meninggalkan yang sia-sia atau tidak bermanfaat. Rasulullah Shallallahu 'alaihi wa sallam bersabda: "Di antara kebaikan Islam seseorang adalah meninggalkan hal yang tidak bermanfaat" (H.R. Tirmidzi, hadits Hasan). Kita harus meninggalkan perbuatan-perbuatan yang tidak bermanfaat seperti main game dalam waktu yang lama atau berlebihan, menggunakan handphone untuk mengakses konten yang tidak bermanfaat atau konten yang mengandung hal-hal negatif, dll.</p>		
17	<p>Melakukan perbuatan yang tidak sesuai dengan tata tertib sekolah</p>		
18	<p>Perbuatan-perbuatan lain yang bertentangan dengan nilai-nilai Islam, moral, norma sosial masyarakat, dan peraturan atau hukum negara</p>		

Setelah membaca dan memahami mengapa perbuatan-perbuatan di atas dilarang dan harus dihindari, maka saya berjanji:

Tidak akan melakukan perbuatan-perbuatan atau tindakan-tindakan yang dilarang oleh Allah dan RasulNya serta perbuatan-perbuatan atau tindakan-tindakan yang bertentangan dengan nilai-nilai moral, norma sosial masyarakat, dan peraturan atau hukum negara.

Apabila saya melakukan pelanggaran maka saya bersedia untuk menerima konsekuensi sesuai dengan tata tertib atau peraturan yang berlaku. Semoga Allah Ta'ala memberikan petunjuk dan hidayah serta menjauhkan kita dari perbuatan yang tercela. Amin.

Mengetahui,
Orang tua/wali siswa,

Purwokerto,
Yang membuat,

Keterangan:

Lembar komitmen ini dibuat rangkap 2 (dua), 1 (satu) lembar untuk siswa dan 1 (satu) lembar untuk arsip sekolah

Lampiran 6. Lembar Pernyataan Pemahaman Kebijakan Penerimaan

LEMBAR PERNYATAAN PEMAHAMAN KEBIJAKAN SPMB

Sekolah yang dituju : KB TK SD 01 SD 02 SMP SMAIT AABS
Nama orangtua/wali :
Nama calon murid :
No. Pendaftaran :

Dengan ini saya menyatakan bahwa saya telah menerima, membaca, dan memahami **Kebijakan Penerimaan Peserta Didik (Admission Policy)** yang berlaku di sekolah Al Irsyad Al Islamiyyah Purwokerto.

Saya memahami bahwa:

1. Proses penerimaan dilakukan secara **objektif, transparan, dan sesuai kapasitas sekolah.**
2. Keputusan penerimaan didasarkan pada hasil asesmen dan kebijakan yang ditetapkan oleh sekolah.
3. Saya akan **mematuhi seluruh ketentuan, jadwal, dan prosedur** yang berlaku dalam proses penerimaan.
4. Segala informasi dan dokumen yang diserahkan adalah **benar dan autentik.** Jika ditemukan ketidaksesuaian, saya bersedia mengikuti keputusan sekolah.

Demikian pernyataan ini saya buat dengan sebenar-benarnya sebagai bentuk pemahaman dan persetujuan terhadap kebijakan penerimaan di sekolah Al Irsyad.

Purwokerto,
Yang membuat,



**LPP AL IRSYAD
AL ISLAMIYYAH
PURWOKERTO**

2025

KEBIJAKAN PENERIMAAN

**PYP-MYP
AL IRSYAD AL ISLAMIYYAH
PURWOKERTO**

KATA PENGANTAR
KETUA LPP AL IRSYAD AL ISLAMIYYAH
PURWOKERTO

Segala puji hanya bagi Allahﷻ, shalawat serta salam semoga senantiasa tercurah kepada Nabi Muhammad ﷺ, kepada keluarga, sahabat, serta pengikutnya hingga akhir zaman.

Sistem Penerimaan Murid Baru (SPMB) pada sebuah satuan pendidikan adalah kegiatan yang amat penting dan mempunyai nilai strategis untuk memastikan keberlangsungan proses pendidikan pada satuan pendidikan tersebut melalui proses seleksi calon peserta didik yang berpotensi.

Demikian halnya bagi satuan pendidikan di lingkungan LPP Al Irsyad Al Islamiyyah Purwokerto, SPMB dijadikan sarana untuk menyeleksi calon peserta didik yang berkualitas sehingga diharapkan dapat mengikuti pendidikan di Al Irsyad Al Islamiyyah Purwokerto secara optimal, dan pada akhirnya menjadi lulusan-lulusan terbaik Al Irsyad yang muttaqin, muhsin, dan mutqin.

Proses penerimaan murid baru di satuan pendidikan di lingkungan LPP Al Irsyad Al Islamiyyah Purwokerto diharapkan mampu memberikan kemudahan dan kesempatan bagi calon peserta didik dari berbagai latar belakang untuk mengikuti seleksi, mulai dari jenjang KB & TK (PYP EY), SD (PYP), SMP dan SMP Boarding (MYP).

Agar pelaksanaan SPMB di lingkungan LPP Al Irsyad Al Islamiyyah Purwokerto berjalan selektif, berkualitas, dan akuntabel, maka perlu disusun suatu kebijakan penerimaan yang dapat dipergunakan sebagai acuan bersama. Kebijakan ini menjadi pedoman utama dalam melaksanakan sistem penerimaan murid baru secara konsisten sesuai dengan visi pendidikan Al Irsyad dan prinsip-prinsip International Baccalaureate (IB).

Semoga kebijakan ini dapat dipergunakan sebagaimana mestinya, serta pelaksanaan SPMB di lingkungan LPP Al Irsyad Al Islamiyyah Purwokerto senantiasa diberikan kelancaran, kemudahan dan keridhoan dari Allahﷻ.

Lajnah Pendidikan dan Pengajaran

Al Irsyad Al Islamiyyah Purwokerto

Ketua,



Fahmi Abdul Karim Altway, S.T.

NIA : 103.07.2803737

LEMBAR PENGESAHAN
KEBIJAKAN PENERIMAAN
PYP-MYP AL IRSYAD AL ISLAMIYYAH PURWOKERTO

Kebijakan Penerimaan Siswa ini telah ditinjau dan disetujui oleh:

Ketua LPP Al Irsyad Al Islamiyyah Purwokerto : Fahmi Abdul Karim Altway, S.T.

Dokumen ini berlaku secara resmi untuk seluruh unit PYP dan MYP di bawah LPP Al Irsyad Al Islamiyyah Purwokerto.

Disahkan di Purwokerto, Juni 2025

Disahkan oleh,

Ketua LPP Al Irsyad Al Islamiyyah



Fahmi Abdul Karim Altway, S.T.

NIA : 103.07.2803737

DAFTAR ISI

	Halaman
HALAMAN JUDUL	1
KATA PENGANTAR	2
LEMBAR PENGESAHAN	3
DAFTAR ISI	4
A. Filosofi Penerimaan	5
B. Prinsip-Prinsip Penerimaan Peserta Didik	6
C. Proses Penerimaan	7
A. Kriteria Penerimaan Per Program	9
A. Hak dan Tanggung Jawab	14
A. Dukungan dan Keterhubungan dengan Kebijakan Lain	15
A. Tinjauan dan Komunikasi	17
A. Penerimaan Siswa Pindahan	17
A. Prosedur Banding dan Peninjauan Keputusan	18
B. Referensi	19

KEBIJAKAN PENERIMAAN

LPP AL IRSYAD AL ISLAMIYYAH PURWOKERTO

A. Filosofi Penerimaan

Sistem Penerimaan Murid Baru (SPMB) atau *Student Admission* merupakan kegiatan penting dan strategis bagi sekolah. Proses ini bukan sekadar administrasi, tetapi merupakan langkah awal untuk memastikan bahwa setiap calon siswa yang diterima memiliki potensi, kesiapan, dan dukungan yang diperlukan untuk berkembang optimal di sekolah-sekolah di bawah LPP Al Irsyad Al Islamiyyah Purwokerto.

Proses penerimaan di sekolah-sekolah Al Irsyad dirancang untuk menilai tidak hanya kemampuan akademik, tetapi juga aspek sosial-emosional, spiritual, dan komitmen keluarga dalam mendukung pendidikan anak. Dengan demikian, setiap siswa yang diterima diharapkan dapat berpartisipasi aktif dalam proses pembelajaran dan kehidupan sekolah sesuai dengan nilai-nilai Islam, profil lulusan Al Irsyad (*muttaqin*, *muhsin* dan *mutqin*) dan filosofi IB.

Seleksi penerimaan dilakukan dengan memperhatikan:

1. **Potensi dasar peserta didik:** kemampuan awal dalam membaca Al-Qur'an, literasi, numerasi, dan kemampuan Bahasa Inggris.
2. **Kesiapan belajar:** hasil asesmen psikologis yang sesuai dengan usia untuk memahami potensi belajar dan kebutuhan dukungan peserta didik.
3. **Kematangan sosial-emosional:** kemampuan untuk beradaptasi, bekerja sama, serta menunjukkan sikap disiplin dan tanggung jawab.
4. **Spiritualitas dan karakter:** kebiasaan beribadah, nilai-nilai moral, serta sikap yang mencerminkan karakter Islami.
5. **Kesehatan dan kesejahteraan:** kesiapan kesehatan fisik dan mental secara umum untuk mengikuti kegiatan sekolah, termasuk pemeriksaan kesehatan yang dipersyaratkan serta skrining penyalahgunaan zat sesuai ketentuan sekolah.
6. **Keterlibatan orang tua:** kesiapan orang tua untuk mendukung pendidikan anak, mematuhi peraturan sekolah, serta bekerja sama secara aktif dengan pihak sekolah.

Dengan pendekatan ini, LPP Al Irsyad Al Islamiyyah Purwokerto menegaskan bahwa penerimaan siswa baru tidak dimaksudkan untuk membatasi akses, melainkan untuk memastikan keberhasilan belajar dan pembinaan jangka panjang. Prinsip inklusif tetap dijunjung tinggi, dengan memberikan kesempatan bagi siswa dengan kebutuhan khusus sesuai dengan kapasitas dan dukungan yang tersedia di sekolah.

B. Prinsip-Prinsip Penerimaan Peserta Didik

Kebijakan penerimaan peserta didik di sekolah-sekolah Al Irsyad berpedoman pada prinsip-prinsip berikut untuk memastikan bahwa setiap keputusan penerimaan dilakukan secara adil, inklusif, dan selaras dengan nilai-nilai Islam serta IB Programme Standards and Practices.

1. Inklusivitas

Sekolah memberikan akses yang luas bagi calon peserta didik dari berbagai latar belakang, sesuai dengan kapasitas sekolah. Peserta didik dengan kebutuhan khusus dipertimbangkan secara proporsional terhadap dukungan yang tersedia, dan penyesuaian pembelajaran diberikan secara berkelanjutan setelah diterima, sesuai dengan Inclusion Policy sekolah. Guru, koordinator inklusi, dan orang tua bekerja sama untuk memastikan setiap peserta didik memperoleh dukungan belajar yang sesuai dan akses yang bermakna terhadap kurikulum.

2. Keadilan dan Transparansi

Proses penerimaan dilakukan secara terbuka, adil, dan bebas dari diskriminasi. Sekolah-sekolah Al Irsyad menerima semua peserta didik tanpa memandang ras, kebangsaan, jenis kelamin, agama, budaya, latar belakang bahasa, atau kemampuan belajar. Setiap calon peserta didik diperlakukan sama sesuai dengan jenjang pendidikan yang dituju, dengan keputusan berdasarkan pada kesiapan dan potensi, bukan pada latar belakang atau status sosial.

3. Bahasa dan Akses

Kemampuan bahasa bukan merupakan penghalang dalam proses penerimaan. Latar belakang bahasa setiap calon peserta didik diperhatikan untuk menentukan dukungan bahasa yang sesuai, selaras dengan Language Policy sekolah. Proses penerimaan ini menumbuhkan semangat multilingualism dengan menghargai bahasa ibu peserta didik, Bahasa Indonesia sebagai bahasa nasional, Bahasa Inggris sebagai bahasa pengantar utama, dan Bahasa Arab sebagai bahasa pembelajaran keislaman.

4. Integritas dan Kejujuran

Seluruh informasi dan dokumen yang diserahkan selama proses penerimaan harus akurat dan autentik. Setiap bentuk pemalsuan, plagiarisme, atau penyampaian data yang tidak benar merupakan pelanggaran terhadap Academic Integrity Policy sekolah dan dapat mengakibatkan pembatalan penerimaan atau pembatalan status keikutsertaan peserta didik.

5. Kolaborasi dengan Orang Tua

Orang tua dipandang sebagai mitra utama dalam pendidikan. Oleh karena itu, wawancara dengan orang tua menjadi bagian dari proses penerimaan untuk memastikan keselarasan visi, nilai, dan komitmen dalam mendukung pendidikan serta perkembangan anak. Kerja sama yang baik antara keluarga dan sekolah merupakan kunci keberhasilan peserta didik

6. Integrasi Nilai Islam dan IB

Proses penerimaan di sekolah-sekolah Al Irsyad memastikan keselarasan dengan nilai-nilai Islam (Muttaqin, Muhsin, Mutqin) serta filosofi IB yang menekankan pembelajaran berbasis inkuiri, berpikir kritis, dan pengembangan IB Learner Profile. Kebijakan ini menegakkan prinsip IB tentang akses, kesetaraan, inklusi, dan keadilan, serta membentuk peserta didik yang berkarakter Islami dan berwawasan global.

7. Kepatuhan terhadap Regulasi

Proses penerimaan peserta didik mematuhi regulasi nasional yang berlaku serta standar yang ditetapkan oleh IB. Seluruh praktik dan dokumentasi penerimaan mengikuti ketentuan pendidikan Indonesia dan IB Programme Standards and Practices.

C. Proses Penerimaan

Proses penerimaan peserta didik baru di sekolah-sekolah Al Irsyad dirancang untuk memastikan bahwa setiap calon siswa mendapatkan kesempatan yang adil dan sesuai dengan prinsip inklusi. Proses ini mencakup tahap pendaftaran, seleksi administrasi, asesmen calon siswa, wawancara, pengambilan keputusan, hingga orientasi awal.

1. Pengajuan Pendaftaran

- a. Calon siswa atau orang tua mengisi formulir pendaftaran melalui laman resmi **SPMB Al Irsyad** di <https://SPMB.alirsyadpwt.sch.id>.
- b. Sekolah juga menyediakan layanan pendaftaran secara luring dengan mendatangi unit sekolah terkait pada hari dan jam kerja.
- c. Dokumen pendukung diserahkan sesuai persyaratan (akte kelahiran, kartu keluarga, rapor/sekolah asal, pas foto, serta dokumen tambahan sesuai jenjang pendidikan).
- d. Biaya pendaftaran dibayarkan sesuai ketentuan dan bersifat tidak dapat dikembalikan.

2. Seleksi Administrasi

- a. Tim administrasi memeriksa kelengkapan dokumen pendaftaran.

- b. Hanya calon siswa yang memenuhi syarat administrasi yang dapat melanjutkan ke tahap berikutnya.

3. Asesmen Calon Siswa

Asesmen dilakukan untuk memastikan kesiapan calon siswa sesuai dengan jenjang pendidikan yang dituju. Bentuk asesmen meliputi:

a. PAUD (PYP EY)

- 1) Observasi perkembangan dasar (motorik, bahasa, sosial-emosional, dan kognitif).
- 2) Observasi keterampilan bantu diri (**self-help skills**) atau kemandirian, seperti mengenakan pakaian secara mandiri (misalnya memakai celana atau sepatu), makan sendiri, serta mengelola kebutuhan pribadi dasar.
- 3) Wawancara dengan orang tua untuk menggali rutinitas anak, tingkat kemandirian, serta kesiapan mengikuti kegiatan sekolah.

b. SD (PYP)

- 1) Tes diagnostik literasi, numerasi, dan bahasa.
- 2) Observasi sikap, kemandirian, dan interaksi sosial.
- 3) Wawancara orang tua terkait kebiasaan ibadah, tanggung jawab, serta dukungan keluarga.

c. SMP (MYP)

- 1) Asesmen psikologi untuk melihat potensi dan kesiapan belajar.
- 2) Asesmen akademik (Matematika, Bahasa Indonesia, Bahasa Inggris).
- 3) Asesmen keagamaan (kemampuan baca tulis Al-Qur'an dan pemahaman dasar Islam).
- 4) Wawancara orang tua untuk menilai dukungan, komitmen, dan kesesuaian nilai.

4. Wawancara Orang Tua dan/atau Siswa

- a. Wawancara orang tua dan siswa dilakukan untuk menilai keselarasan visi pendidikan, kebiasaan belajar, komitmen spiritual, serta kesiapan mengikuti aturan sekolah.
- b. Orang tua diharapkan menyatakan kesediaan mendukung proses pendidikan anak, termasuk keterlibatan dalam program sekolah.

Lembar wawancara orang tua terlampir pada lampiran kebijakan ini.

5. Keputusan Penerimaan

- a. Tim penerimaan (admission committee) melakukan rapat pertimbangan dengan meninjau hasil asesmen dan wawancara.

- b. Keputusan penerimaan mempertimbangkan kesiapan akademik, sosial, spiritual, serta ketersediaan dukungan sekolah.

6. Pengumuman Hasil

- a. Hasil seleksi disampaikan secara resmi kepada orang tua melalui surat elektronik atau media komunikasi lain yang ditentukan sekolah.
- b. Orang tua melakukan registrasi ulang sesuai jadwal yang ditetapkan sekolah.

7. Orientasi Awal

- a. Siswa yang diterima mengikuti program orientasi untuk mengenal lingkungan sekolah, guru, dan teman sebaya.
- b. Orang tua mengikuti sesi orientasi untuk memahami program, kebijakan, dan peran kemitraan dalam pendidikan anak.

8. Catatan Teknis

Sebagai panduan pelaksanaan, Tim penerimaan telah menetapkan alur teknis penerimaan peserta didik baru yang dituangkan secara rinci dalam dokumen petunjuk teknis (JUKNIS) SPMB. Alur tersebut mencakup seluruh tahapan mulai dari pendaftaran, verifikasi administrasi, asesmen calon siswa, wawancara orang tua dan/atau siswa, rapat pertimbangan, pengumuman hasil, hingga registrasi ulang dan orientasi. Rincian alur dan teknis tahapan seleksi dapat dilihat pada lampiran kebijakan ini.

9. Timing

Jadwal penerimaan peserta didik baru ditetapkan setiap tahun ajaran melalui dokumen JUKNIS SPMB. Jadwal ini meliputi periode pendaftaran, gelombang seleksi, asesmen, pengumuman, dan registrasi ulang. Informasi resmi mengenai timing penerimaan disampaikan melalui kanal komunikasi sekolah, termasuk website <https://SPMB.alirsyadpwt.sch.id>, buku panduan penerimaan, serta sosialisasi langsung kepada orang tua. Perkiraan jadwal penerimaan dapat dilihat pada lampiran.

D. Kriteria Penerimaan Per Program

Kriteria penerimaan di sekolah-sekolah Al Irsyad ditetapkan untuk memastikan kesiapan siswa mengikuti proses pembelajaran sesuai dengan karakteristik masing-masing program (PYP dan MYP).

Untuk menjamin keadilan dan kejelasan dalam proses seleksi, sekolah-sekolah Al Irsyad menerapkan kerangka seleksi yang transparan, yang menjelaskan bagaimana setiap komponen asesmen berkontribusi terhadap keputusan akhir penerimaan.

Keputusan penerimaan didasarkan pada pertimbangan yang seimbang antara hasil asesmen, potensi peserta didik, perkembangan sosial-emosional, serta komitmen keluarga dalam mendukung proses belajar anak. Setiap program menggunakan instrumen asesmen yang disesuaikan dengan tahap perkembangan peserta didik, seperti skrining perkembangan, tes literasi dan numerasi, asesmen psikologis, dan wawancara.

Seluruh keputusan penerimaan dikategorikan sebagai berikut:

1. Diterima: Calon peserta didik memenuhi standar kesiapan dan potensi yang dipersyaratkan.
2. Diterima dengan syarat: Calon peserta didik menunjukkan kesiapan dasar namun memerlukan dukungan tambahan atau pemantauan (misalnya bantuan belajar, dukungan emosional, atau penguatan bahasa).
3. Tidak diterima: Calon peserta didik belum memenuhi standar minimum atau sekolah belum memiliki kapasitas yang memadai untuk memberikan dukungan yang sesuai.

Melalui kerangka ini, sekolah memastikan bahwa proses penerimaan berlangsung secara transparan, objektif, dan konsisten di seluruh program, dengan tetap menjaga keselarasan terhadap nilai-nilai Islam serta prinsip IB tentang akses, kesetaraan, inklusi, dan keadilan. Berikut detail kriteria penerimaan untuk setiap program.

1. PYP (Primary Years Programme – Early Years sampai Grade 6)

a. Usia:

- KB (Kelompok Bermain): minimal 3 tahun per Juli tahun ajaran berjalan.
- TK A: minimal 4 tahun per Juli tahun ajaran berjalan.
- TK B: minimal 5 tahun per Juli tahun ajaran berjalan.
- SD (Grade 1): minimal 6 tahun per Juli tahun ajaran berjalan.

b. **Potensi dasar:** kesiapan literasi, numerasi, bahasa, serta keterampilan dasar sesuai tahap perkembangan.

c. **Perkembangan sosial-emosional:** mampu berinteraksi dengan teman sebaya, menunjukkan kemandirian sesuai usia, dan menyesuaikan diri dengan lingkungan belajar.

d. **Orang tua:** menunjukkan kesediaan untuk mendukung pembelajaran inquiry, kegiatan sekolah, serta pendidikan karakter Islami.

Selain kriteria umum di atas, sekolah menetapkan rubrik seleksi untuk memastikan proses penerimaan peserta didik berlangsung secara objektif, transparan, dan sesuai kapasitas sekolah. Rubrik ini menunjukkan bagaimana hasil asesmen

perkembangan, sosial-emosional, serta keterlibatan orang tua berkontribusi terhadap keputusan akhir penerimaan.

Rubrik Seleksi PYP Early Years (KB/TK)

Komponen Seleksi	Hasil Keputusan
KPSP (Kuesioner Pra Skrining Perkembangan)	Sesuai standar → diterima; sedikit di bawah standar → diterima dengan syarat; jauh di bawah standar → tidak diterima
KMPE (Kuesioner Masalah Perilaku Emosional)	Regulasi emosi stabil → diterima; cukup → diterima dengan syarat; kesulitan berat → tidak diterima
Kuota/Inklusi	Dalam kuota → diterima; di luar kuota → tidak diterima; PDBK sesuai kapasitas sekolah → diterima dengan syarat
Wawancara orang tua	Orang tua kooperatif & sejalan dengan visi sekolah → mendukung diterima; dukungan terbatas → diterima dengan syarat (pemantauan); tidak kooperatif/berbeda visi → tidak diterima

Rubrik Seleksi PYP

Komponen Seleksi	Hasil Keputusan
NST (Numeracy and Literacy Screening Test)	Memenuhi standar → diterima; sedikit di bawah standar → diterima dengan syarat (remedial); jauh di bawah standar → tidak diterima
KPSP (Kuesioner Pra Skrining Perkembangan)	Sesuai tahap → diterima; keterlambatan ringan → diterima dengan syarat; keterlambatan signifikan → tidak diterima
KMPE (Kuesioner Masalah Perilaku Emosional)	Regulasi emosi stabil → diterima; cukup → diterima dengan syarat (pemantauan); kesulitan berat → tidak diterima
Kuota & Inklusi	Dalam kuota → diterima; di luar kuota → tidak diterima;

Komponen Seleksi	Hasil Keputusan
	PDBK sesuai kapasitas sekolah → diterima dengan syarat
Pertimbangan Keluarga	Keluarga kooperatif dan sejalan dengan visi sekolah → mendukung diterima; dukungan terbatas → diterima dengan syarat; tidak kooperatif/berbeda visi → tidak diterima

2. MYP (Middle Years Programme – Grade 7–9)

- a. **Usia dan jenjang:** sesuai ketentuan masuk SMP (minimal 12 tahun per Juli tahun ajaran berjalan).
- b. **Akademik:** untuk siswa internal, memiliki catatan akademik baik dari SD. Untuk siswa eksternal, hasil tes akademik Matematika dan Bahasa Indonesia memenuhi standar minimal sekolah.
- c. **Psikologi:** menunjukkan kesiapan mental dan motivasi untuk mengikuti program akademik berstandar internasional.
- d. **Keagamaan:** mampu membaca Al-Qur'an dan memahami praktik ibadah dasar.
- e. **Orang tua:** berkomitmen mendukung program sekolah, termasuk pendidikan agama dan kegiatan kokurikuler.

Selain kriteria umum di atas, sekolah menetapkan **rubrik seleksi** untuk memastikan proses penerimaan peserta didik berlangsung secara objektif, transparan, dan sesuai kapasitas sekolah. Rubrik ini menunjukkan bagaimana hasil asesmen akademik, psikologis, kepribadian, serta dukungan keluarga berkontribusi terhadap keputusan akhir penerimaan.

Rubrik Seleksi MYP

Komponen Seleksi	Hasil Keputusan
Tes Akademik	Memenuhi standar minimal → diterima; sedikit di bawah standar → diterima dengan syarat (program pendampingan/remedial); jauh di bawah standar → tidak diterima
Tes IQ CFT (Culture Fair Intelligence Test)	Skor baik → mendukung diterima; skor borderline → dipertimbangkan di rapat; skor rendah → tidak diterima

Komponen Seleksi	Hasil Keputusan
Tes Kepribadian (TKPI)	Kepribadian positif dan disiplin baik → diterima; cukup → diterima dengan syarat (pemantauan); rendah → tidak diterima
Tes Qur'an & Ibadah	Lancar dan sesuai standar → diterima; butuh pembiasaan → diterima dengan syarat (program penguatan); jauh di bawah standar → tidak diterima
Kuota & Inklusi	Dalam kuota → diterima; di luar kuota → tidak diterima; PDBK sesuai kapasitas sekolah → diterima dengan syarat
Pertimbangan Keluarga	Keluarga kooperatif dan sejalan dengan visi sekolah → mendukung diterima; dukungan terbatas → diterima dengan syarat; tidak kooperatif/berbeda visi → tidak diterima

Boarding Admission

Untuk unit sekolah berasrama (boarding), proses penerimaan siswa memiliki kriteria tambahan yang membedakannya dari unit non-boarding. Hal ini bertujuan memastikan kesiapan siswa dan orang tua dalam menjalani kehidupan asrama sebagai bagian integral dari pendidikan di Al Irsyad.

- a. **Kesehatan dan Kemandirian:** calon siswa dinyatakan sehat jasmani dan rohani oleh tenaga medis, serta menunjukkan tingkat kemandirian dasar yang memungkinkan untuk tinggal di asrama.
- b. **Komitmen Keagamaan:** calon siswa bersedia mengikuti seluruh kegiatan asrama, termasuk shalat berjamaah, pembelajaran diniyah, program tahfidz, kajian Islam, dan pembiasaan adab islami.
- c. **Kesiapan Sosial-Emosional:** asesmen penerimaan mencakup observasi sikap, kedisiplinan, dan kemampuan beradaptasi dalam kehidupan berasrama.
- d. **Komitmen Orang Tua:** orang tua/wali menandatangani **Lembar Komitmen Boarding** yang meliputi kesediaan mematuhi tata tertib asrama, aturan kunjungan, komunikasi, serta kerja sama dalam pembinaan anak.
- e. **Wawancara Keagamaan:** calon siswa mengikuti asesmen tambahan berupa bacaan Al-Qur'an, praktik ibadah, dan wawancara keagamaan sebagai syarat masuk boarding.

Kriteria boarding ini bersifat melengkapi kriteria umum penerimaan untuk MYP dan diberlakukan secara khusus bagi unit-unit sekolah Al Irsyad yang menggunakan sistem asrama.

3. Language Support in Admission

- a. Untuk **PYP**, asesmen penerimaan dilakukan sepenuhnya dalam Bahasa Indonesia sebagai bahasa pengantar utama.
- b. Untuk **MYP (Grade 7–9)**:
 - 1) Asesmen penerimaan dilakukan dalam Bahasa Indonesia.
 - 2) Setelah diterima, siswa mengikuti tes penempatan Bahasa Inggris untuk mengetahui level kemampuan.
 - 3) Hasil tes digunakan untuk:
 - a) Menyusun program dukungan bahasa (kelas tambahan atau diferensiasi pembelajaran).
 - b) Menentukan pembagian kelas bahasa sesuai level siswa.
- c. **Bahasa Arab** diajarkan sebagai bagian dari kurikulum keislaman dan penguatan identitas di sekolah-sekolah Al Irsyad, namun tidak termasuk sebagai bahasa pengantar maupun bahasa tambahan dalam kurikulum IB.

E. Hak dan Tanggung Jawab

Kebijakan penerimaan di sekolah-sekolah Al Irsyad menegaskan hak dan tanggung jawab seluruh pihak yang terlibat, yaitu calon siswa, orang tua, sekolah, dan guru. Hal ini bertujuan untuk memastikan proses penerimaan berlangsung adil, transparan, serta mendukung keberhasilan pendidikan anak sejak awal.

1. Hak Calon Siswa

- a. Mendapat kesempatan mengikuti proses penerimaan secara adil tanpa diskriminasi atas dasar agama, suku, gender, atau latar belakang ekonomi.
- b. Mendapat penilaian yang objektif sesuai dengan kemampuan akademik, sosial, emosional, dan spiritual.
- c. Mendapat informasi yang jelas mengenai hasil seleksi.

2. Tanggung Jawab Calon Siswa

- a. Mengikuti seluruh tahapan seleksi dengan jujur dan bersungguh-sungguh.
- b. Menunjukkan sikap sopan santun dan kesediaan mengikuti aturan selama proses penerimaan.

3. Hak Orang Tua

- a. Mendapat informasi yang jelas tentang alur, persyaratan, biaya, serta hasil penerimaan.
- b. Menyampaikan pertanyaan, klarifikasi, atau keberatan melalui mekanisme resmi sekolah.
- c. Mendapat kesempatan berdiskusi tentang kebutuhan khusus anak (jika ada) dengan pihak sekolah.

4. Tanggung Jawab Orang Tua

- a. Memberikan data dan dokumen yang benar, lengkap, dan sah.
- b. Menghadiri wawancara dan sesi orientasi yang ditentukan sekolah.
- c. Menandatangani komitmen untuk mendukung pendidikan anak sesuai dengan visi sekolah, nilai Islam, dan filosofi IB.
- d. Menjamin bahwa anak menaati peraturan sekolah setelah diterima.

5. Hak Sekolah

- a. Menentukan kriteria penerimaan sesuai kebijakan yayasan, filosofi IB, dan ketentuan hukum nasional.
- b. Memberikan keputusan akhir penerimaan melalui rapat tim penerimaan (admission committee).
- c. Menolak calon siswa yang tidak memenuhi kriteria dengan alasan yang jelas dan transparan.

6. Tanggung Jawab Sekolah

- a. Menyelenggarakan proses penerimaan yang adil, transparan, dan profesional.
- b. Menyediakan asesmen yang relevan dan sesuai dengan jenjang pendidikan.
- c. Menjamin kerahasiaan data calon siswa dan keluarga.
- d. Memberikan informasi hasil seleksi kepada orang tua secara resmi.

7. Hak dan Tanggung Jawab Guru / Tim Penerimaan

- a. Berhak memberikan rekomendasi terkait asesmen calon siswa berdasarkan observasi profesional.
- b. Bertanggung jawab menjaga objektivitas, kerahasiaan, dan integritas selama proses asesmen dan wawancara.
- c. Mendukung calon siswa dengan kebutuhan khusus melalui komunikasi dengan orang tua dan tim sekolah.

8. Lembar Komitmen

Sebagai bagian dari proses penerimaan, calon siswa dan orang tua/wali khusus SMP dan SMA, wajib menandatangani **Lembar Komitmen** yang tercantum dalam

dokumen JUKNIS SPMB. Lembar ini berisi pernyataan kesediaan mematuhi tata tertib, mendukung visi sekolah, serta berkolaborasi aktif dalam pendidikan anak. Formulir resmi diperbarui setiap tahun ajaran dan menjadi lampiran kebijakan penerimaan ini.

F. Dukungan dan Keterhubungan dengan Kebijakan Lain

Kebijakan penerimaan siswa di sekolah-sekolah Al Irsyad IB tidak berdiri sendiri, tetapi terhubung dengan kebijakan lain yang mendukung keberhasilan pendidikan siswa. Hubungan ini memastikan bahwa siswa yang diterima dapat mengikuti program secara optimal dengan dukungan yang sesuai.

1. Keterhubungan dengan Language Policy

- a. Hasil asesmen bahasa pada saat penerimaan digunakan sebagai dasar tindak lanjut dalam *Language Policy*.
- b. Siswa yang berada pada level emergent dicatat dalam *Language Support List* dan diberikan program dukungan yang sesuai, seperti kelas tambahan, diferensiasi pembelajaran, atau pendampingan guru.
- c. Untuk MYP dan SMA Grade 10, hasil tes penempatan Bahasa Inggris setelah diterima menjadi dasar pembagian kelas bahasa.
- d. Proses admission ini sejalan dengan *Language Policy* yang memastikan seluruh siswa mendapatkan kesempatan untuk berkembang dalam bahasa pengantar sesuai program yang dijalani.

2. Keterhubungan dengan Inclusion Policy

- a. Admission terbuka bagi siswa dengan kebutuhan khusus sejauh sekolah memiliki kapasitas dukungan.
- b. Hasil asesmen awal digunakan untuk mengidentifikasi kebutuhan siswa agar strategi pembelajaran diferensiasi dan layanan pendukung dapat diberikan sejak awal.
- c. Orang tua berkewajiban menyampaikan informasi yang jujur mengenai kondisi anak agar sekolah dapat memberikan layanan terbaik.

3. Keterhubungan dengan Assessment Policy

- a. Tes penerimaan berfungsi sebagai asesmen diagnostik awal untuk memetakan potensi dan kesiapan siswa, bukan semata-mata sebagai seleksi eliminasi.
- b. Bagi siswa emergent, asesmen dapat menggunakan bahasa yang paling dikuasai untuk menjaga validitas hasil.
- c. Data asesmen awal ini menjadi rujukan guru dalam menyusun strategi pembelajaran, penilaian formatif, dan dukungan diferensiasi.

4. Keterhubungan dengan Academic Integrity Policy

- a. Proses penerimaan menekankan kejujuran siswa dan orang tua dalam mengisi formulir, menyerahkan dokumen, dan mengikuti asesmen.
- b. Setiap bentuk pemalsuan data atau pelanggaran kejujuran akademik dalam proses penerimaan dapat menjadi dasar pembatalan hasil penerimaan.

5. Keterhubungan dengan Academic Continuity Policy

- a. Admission juga berlaku untuk siswa pindahan (transfer students) dari sekolah lain, baik dari dalam negeri maupun luar negeri.
- b. Asesmen penerimaan digunakan untuk memastikan kesinambungan akademik dengan kurikulum IB dan kurikulum nasional.
- c. Kebijakan ini menjamin transisi siswa berjalan lancar tanpa kehilangan hak belajar dan tetap konsisten dengan prinsip keberlanjutan pendidikan.

G. Tinjauan dan Komunikasi

1. Review Kebijakan

- a. Kebijakan penerimaan ini ditinjau secara berkala minimal setiap dua tahun oleh tim kurikulum pusat bersama koordinator IB dari masing-masing program (PYP, MYP).
- b. Review dapat dilakukan lebih cepat apabila terdapat perubahan ketentuan dari IB Organization, peraturan pemerintah nasional, atau kebijakan internal yayasan.
- c. Dalam proses peninjauan, sekolah melibatkan perwakilan guru, orang tua, dan siswa untuk memberikan masukan terkait efektivitas kebijakan dan implementasinya.
- d. Hasil review disampaikan kepada yayasan sebagai badan pengelola untuk disahkan dan dijadikan acuan resmi bagi seluruh unit sekolah.

2. Komunikasi Kebijakan

- a. Kebijakan penerimaan disosialisasikan kepada seluruh pemangku kepentingan (orang tua, guru, staf, dan siswa) melalui berbagai saluran resmi, antara lain:
 - 1) Buku panduan penerimaan siswa baru (admission handbook/guidebook).
 - 2) Website resmi sekolah dan laman pendaftaran daring <https://SPMB.alirsyadpwt.sch.id>.
 - 3) Pertemuan orientasi orang tua (parent orientation).
 - 4) Sesi khusus bersama guru dan staf pada awal tahun ajaran.

- b. Sebagai bentuk pemahaman dan persetujuan, orang tua dan calon siswa wajib menandatangani Lembar Pernyataan Pemahaman Kebijakan Penerimaan (Admission Policy Acknowledgement Form) yang menjadi bagian dari berkas administrasi pendaftaran. Form terlampir.
- c. Sekolah memastikan bahwa setiap perubahan atau pembaruan kebijakan disampaikan secara resmi, terdokumentasi, dan mudah diakses oleh seluruh pemangku kepentingan.

H. Penerimaan Siswa Pindahan

Sekolah Al Irsyad menerima peserta didik pindahan baik dari sekolah nasional maupun dari sekolah berprogram IB **lainnya**, sepanjang terdapat kesesuaian kurikulum, kapasitas kelas, dan kesiapan akademik siswa.

Proses penerimaan siswa pindahan dilakukan dengan prinsip **konsistensi, keadilan, dan keberlanjutan pembelajaran**, mencakup langkah-langkah berikut:

1. **Peninjauan dokumen akademik** dari sekolah asal (rapor, hasil asesmen, dan rekomendasi guru).
2. **Wawancara dan asesmen penyelarasan** untuk menentukan tingkat kesiapan siswa dalam mengikuti kurikulum sekolah Al Irsyad (nasional dan IB).
3. **Penyesuaian kurikulum dan dukungan akademik** sesuai hasil asesmen, termasuk program *bridging* atau *language support* bila diperlukan.
4. Untuk siswa dari sekolah IB lain, sekolah memastikan **kesesuaian program dan kelanjutan catatan akademik (continuity of records)** agar tidak mengganggu proses otorisasi atau sertifikasi IB.
5. Semua proses dilakukan dengan koordinasi antara **koordinator program IB, koordinator kurikulum pusat, dan kepala sekolah.**

Kebijakan ini memastikan bahwa setiap peserta didik pindahan mendapatkan kesempatan yang setara untuk beradaptasi dan berkembang tanpa kehilangan kesinambungan pembelajaran, selaras dengan prinsip IB tentang **access, equity, dan continuity of learning.**

I. Prosedur Banding dan Peninjauan Keputusan

Sekolah menyediakan mekanisme banding bagi orang tua/wali yang ingin meminta peninjauan terhadap hasil keputusan penerimaan. Permohonan banding harus diajukan secara tertulis kepada Ketua LPP Al Irsyad Al Islamiyyah Purwokerto paling lambat 5 (lima) hari kerja setelah pengumuman hasil seleksi.

Proses banding dilakukan dengan prinsip keadilan, transparansi, dan akuntabilitas, serta tidak dimaksudkan untuk mengubah hasil seleksi yang telah dilakukan secara objektif, melainkan untuk memastikan bahwa keputusan dibuat berdasarkan data yang benar dan prosedur yang sesuai. Langkah-langkah peninjauan adalah sebagai berikut:

1. Orang tua mengajukan surat banding resmi dengan menyebutkan alasan dan bukti pendukung.
2. Tim penerimaan (Admission Team) melakukan penelaahan ulang terhadap data asesmen calon siswa.
3. Hasil peninjauan disampaikan secara tertulis kepada orang tua paling lambat 10 (sepuluh) hari kerja setelah surat diterima.
4. Keputusan hasil peninjauan bersifat final dan mengikat.

J. Referensi

Penyusunan kebijakan penerimaan siswa di sekolah-sekolah Al Irsyad mengacu pada sumber-sumber berikut:

1. Dokumen IB

- a. *Programme Standards and Practices* (IBO, 2020).
- b. *Access and Inclusion Policy* (IBO, edisi terbaru).
- c. *Rules for IB World Schools* (IBO).

2. Landasan Hukum Nasional

- a. Undang-Undang Republik Indonesia Nomor 20 Tahun 2003 tentang Sistem Pendidikan Nasional.
- b. Peraturan Pemerintah Nomor 17 Tahun 2010 tentang Pengelolaan dan Penyelenggaraan Pendidikan, sebagaimana telah diubah dengan PP No. 66 Tahun 2010.
- c. Peraturan Menteri Pendidikan, Kebudayaan, Riset, dan Teknologi Republik Indonesia tentang Penerimaan Peserta Didik Baru (ketentuan terbaru).
- d. Regulasi nasional lain yang relevan dengan penyelenggaraan pendidikan dasar dan menengah.

3. Dokumen Internal Al Irsyad

- a. Visi dan misi yayasan serta misi masing-masing unit sekolah
- b. JUKNIS SPMB Al Irsyad tahun berjalan.
- c. Kebijakan internal sekolah lainnya: *Language Policy, Assessment Policy, Inclusion Policy, Academic Integrity Policy, Academic Continuity Policy.*

Lampiran 1. Alur PPDB

A. Pendaftaran (online)

1. Buka website <https://SPMB.alirsyadpwt.sch.id>.
2. Pilih unit sekolah
3. Klik tombol asal pendaftar
 - Al Irsyad : Khusus pendaftar dari Al Irsyad Al Islamiyyah Purwokerto
 - Umum : Pendaftar selain dari Al Irsyad Al Islamiyyah Purwokerto
4. Isi formulir dan pastikan semua form diisi sesuai ketentuan
Usahakan mengisi nomor telepon dengan nomor WA agar sistem dapat mengirim notifikasi melalui WA
5. Pendaftar akan mendapatkan pesan WA dari sistem berisi sebagai berikut:
 - a. Kode untuk login di sistem PPDB
 - b. Nomor Virtual Account untuk pembayaran biaya pendaftaran
6. Pendaftar melakukan pembayaran biaya pendaftaran
7. Pendaftar dipersilakan login dan melanjutkan melengkapi data
 - a. Data calon siswa
 - b. Data orang tua
8. Pendaftar memilih paket biaya pendidikan
9. Pendaftar memilih tanggal seleksi siswa dan wawancara orang tua

B. Seleksi dan Wawancara

1. Calon siswa bersama orang tua hadir di sekolah sesuai jadwal yang dipilih
2. Pendaftar menunjukkan dokumen sebagai bahan verifikasi oleh petugas
 - . Akta kelahiran
 - a. Kartu Keluarga
 - b. Surat Rekomendasi dari LPP Al Irsyad Al Islamiyyah Purwokerto
 - 1) Khusus siswa dari sekolah Al Irsyad Al Islamiyyah Purwokerto
 - 2) Khusus calon siswa anak pegawai Al Irsyad Al Islamiyyah Purwokerto
 - 3) Khusus calon siswa program afirmasi
3. Calon siswa wajib mengikuti seleksi
4. Orang tua calon siswa wajib mengikuti wawancara

C. Pengumuman

1. Pengumuman kelulusan akan diinformasikan secara online melalui sistem PPDB berupa surat elektronik berisi keputusan rapat panitia PPDB

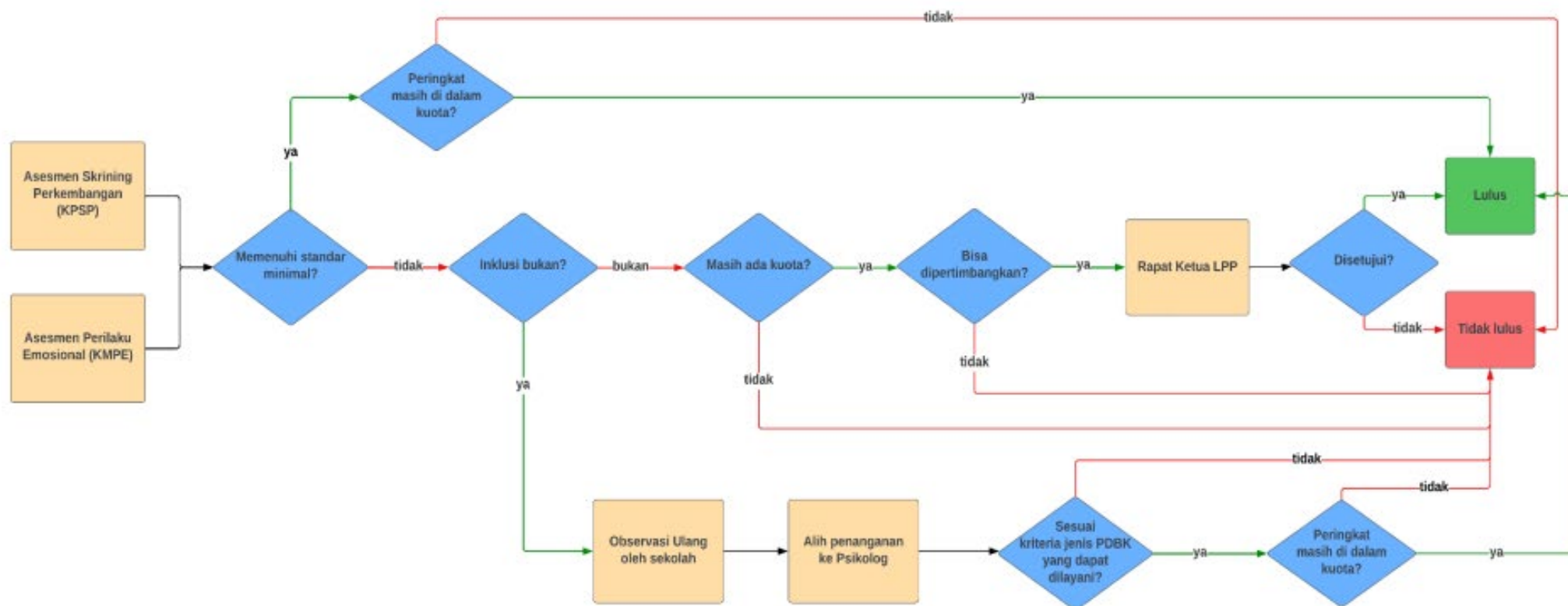
2. Bagi pendaftar yang lulus, surat akan dilengkapi dengan informasi biaya pendidikan dan tata cara pembayaran secara online

D. Daftar Ulang

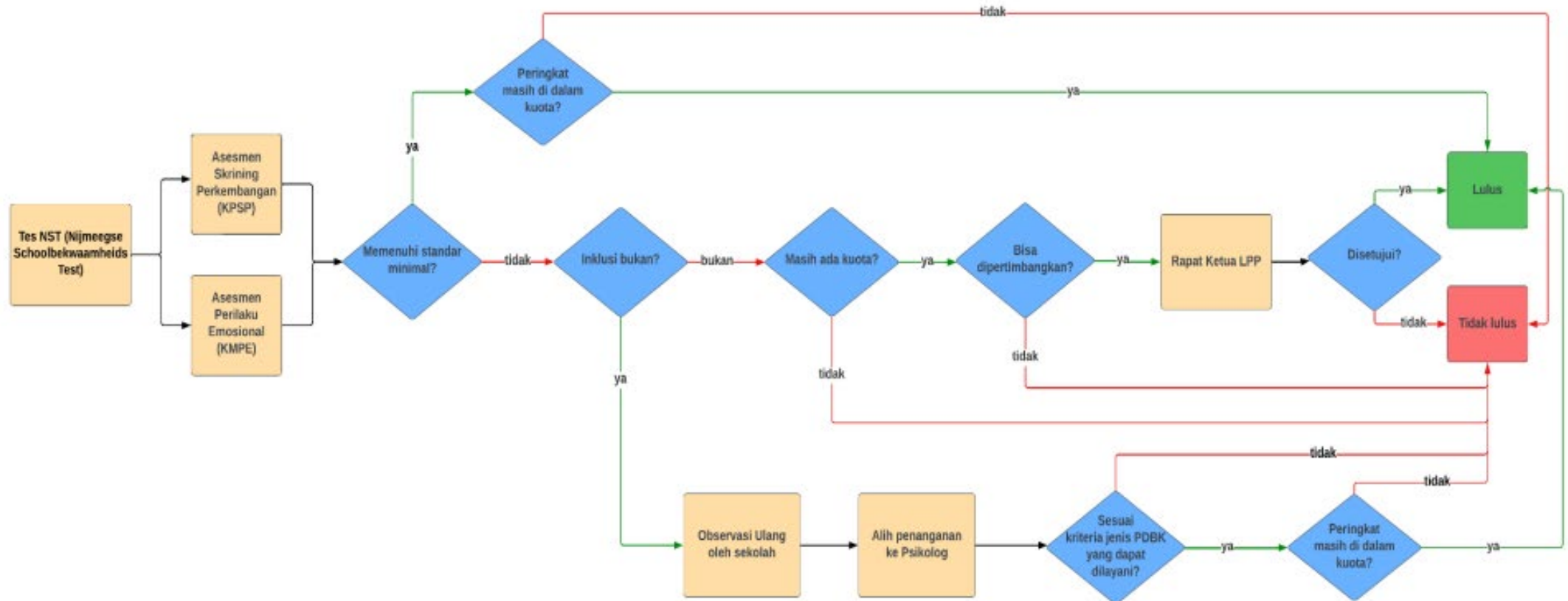
1. Pelunasan dan angsuran dilakukan secara online sesuai tagihan yang telah diputuskan oleh panitia
2. Calon siswa dianggap mengundurkan diri bila belum melunasi tagihan sampai batas waktu yang disediakan
3. Status calon siswa akan berubah menjadi siswa baru setelah pelunasan, dan sistem akan menampilkan surat elektronik tentang kelulusan calon siswa

Lampiran 2. Tahapan Seleksi Penerimaan Murid Baru

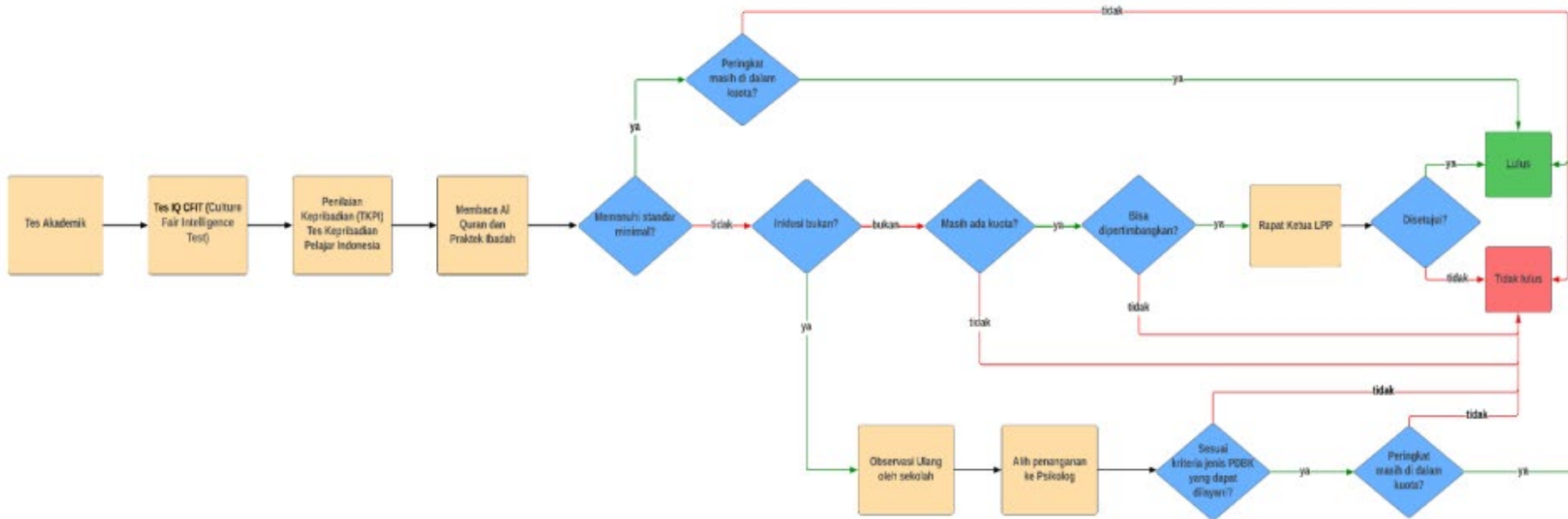
1. PAUD (KB & TK) – PYP EARLY YEARS



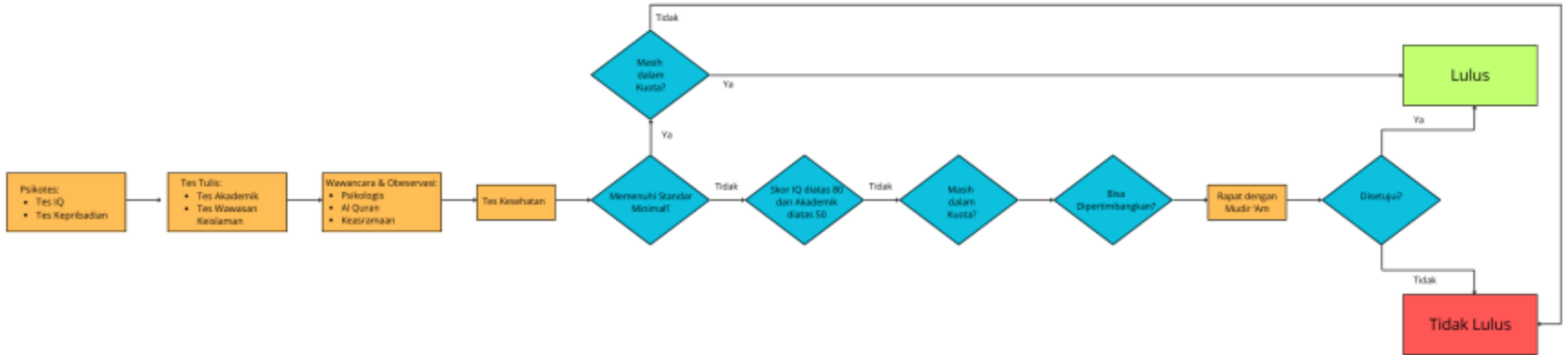
2. SD 01 & SD 02 – PYP



3. SMP AL IRSYAD – MYP



4. SMP AABS (MYP)



Lampiran 3. Jadwal Penerimaan

Jadwal penerimaan peserta didik baru di sekolah-sekolah Al Irsyad ditetapkan setiap tahun ajaran melalui JUKNIS SPMB. Secara umum, pelaksanaan penerimaan dibagi menjadi beberapa gelombang:

1. Gelombang I

- a. **Waktu pelaksanaan:** awal semester ganjil (September–November)
- b. **Kegiatan:** pendaftaran, seleksi, asesmen, pengumuman, dan daftar ulang.

2. Gelombang II

- a. **Waktu pelaksanaan:** awal semester genap (Januari)
- b. **Kegiatan:** pendaftaran, seleksi, asesmen, pengumuman, dan daftar ulang.

3. Gelombang III

- a. **Waktu pelaksanaan:** pertengahan semester genap (Februari)
- b. **Kegiatan:** pendaftaran, seleksi, asesmen, pengumuman, dan daftar ulang.

Catatan:

1. Setiap gelombang memiliki **batas waktu pelunasan biaya pendidikan** yang ditentukan dalam JUKNIS tahun berjalan.
2. Rincian tanggal lengkap tercantum dalam JUKNIS SPMB dan diumumkan melalui kanal resmi sekolah: website <https://SPMB.alirsyadpwt.sch.id>, booklet penerimaan, serta sosialisasi kepada orang tua.

Lampiran 4a. Lembar Wawancara Orangtua KB, TK & SD

CATATAN WAWANCARA

PENERIMAAN PESERTA DIDIK BARU
AL IRSYAD AL ISLAMIYYAH PURWOKERTO
TAHUN PELAJARAN 2025/2026

Sekolah yang dituju : KB TK SD 01 SD 02 SMP SMAIT AABS

Nama orangtua/wali :

Nama calon murid :

No. Pendaftaran :

Kesiapan menyatukan visi dan misi dengan pihak sekolah:

Kesiapan mengikuti program parenting:

Kesiapan menghadiri undangan sekolah:

Lain-lain:

Purwokerto,

Pewawancara,

Lampiran 4b. Lembar Wawancara Orangtua SMP

CATATAN WAWANCARA

PENERIMAAN PESERTA DIDIK BARU
AL IRSYAD AL ISLAMIYYAH PURWOKERTO
TAHUN PELAJARAN 2025/2026

Nama orangtua/wali :
 Nama calon murid :
 No. Pendaftaran :

Motivasi menyekolahkan anak ke Al Irsyad		
		
Kebiasaan yang dilakukan keluarga		
• Sholat berjamaah	<input type="checkbox"/> Ya	<input type="checkbox"/> Tidak
• Tadarus Al Qur'an	<input type="checkbox"/> Ya	<input type="checkbox"/> Tidak
• Menemani anak belajar	<input type="checkbox"/> Ya	<input type="checkbox"/> Tidak
• Mendampingi/mengontrol ketika anak menonton TV	<input type="checkbox"/> Ya	<input type="checkbox"/> Tidak
• Makan bersama	<input type="checkbox"/> Ya	<input type="checkbox"/> Tidak
Fasilitas yang diberikan kepada anak		
• Kamar tidur sendiri	<input type="checkbox"/> Ya	<input type="checkbox"/> Tidak
• HP Android	<input type="checkbox"/> Ya	<input type="checkbox"/> Tidak
• Notebook / I-Pad / Tablet	<input type="checkbox"/> Ya	<input type="checkbox"/> Tidak
• Kendaraan (sepeda / motor / mobil)	<input type="checkbox"/> Ya	<input type="checkbox"/> Tidak
• Jaringan Internet	<input type="checkbox"/> Ya	<input type="checkbox"/> Tidak
Kesiapan menyamakan visi dan misi Al Irsyad		
Kesiapan mengikuti program parenting / menghadiri undangan sekolah		
Tingkat kepuasan layanan sekolah Al Irsyad	<input type="checkbox"/> Puas	<input type="checkbox"/> Tidak Puas
Lain-lain :		

Purwokerto,

Petugas Wawancara,

Lampiran 5. Lembar Komitmen Orangtua

PERNYATAAN (Orang tua/Wali Calon Peserta didik)

بِسْمِ اللَّهِ الرَّحْمَنِ الرَّحِيمِ

Dengan penuh kesadaran dan disertai tawakkal kepada Allah SWT, kami yang bertanda tangan di bawah ini:

Nama Ayah :
 Nama Ibu :
 Nama Calon Peserta didik :
 Unit Sekolah : KB TK SD 01 SD 02 SMP SMA IT
 Nomor Pendaftaran :

Kami menyadari sepenuhnya bahwa mendidik anak adalah tanggung jawab kami selaku orang tua/wali, dengan ini kami menyatakan hal-hal sebagai berikut:

No	Uraian	Setuju (√)
1	Percaya dan taat sepenuhnya kepada aturan dan kebijakan yang dilaksanakan di lingkungan sekolah-sekolah Al Irsyad Al Islamiyyah Purwokerto;	
2	Mendukung tata tertib dan aturan biah islamiyyah yang berlaku di lingkungan sekolah-sekolah Al Irsyad Al Islamiyyah Purwokerto;	
3	Aktif dalam kegiatan parenting / pertemuan resmi orangtua siswa, apabila Orang tua telah berpisah (bercerai) maka tetap wajib bagi ayah / ibu siswa hadir meskipun di waktu berbeda, jika memungkinkan hadir bersamaan;	
4	Melunasi biaya pendidikan sesuai dengan waktu yang telah ditentukan (paling lambat tanggal 10 setiap bulannya), dan wajib melakukan konfirmasi kepada pihak sekolah jika terdapat kendala paling lambat 1 bulan dari batas waktu pembayaran yang telah ditentukan.	
5	Mengedepankan klarifikasi (tabayyun) dan komunikasi persuasif apabila terdapat informasi atau permasalahan serta menyelesaikan secara kekeluargaan sesuai dengan jalur komunikasi yang seharusnya;	
6	Bekerjasama secara aktif dalam mendidik anak terutama pendampingan di luar sekolah;	
7	Ketika datang ke sekolah atau mengikuti kegiatan sekolah, bersedia mengikuti aturan sekolah diantaranya sebagai berikut: a. Berpakaian sesuai dengan syari'at Islam • Wanita mengenakan busana muslimah • Pria tidak bercelana pendek b. Tidak menggunakan perhiasan secara berlebihan c. Tidak merokok di lingkungan sekolah	
8	Demi kebaikan anak didik, Kami (Orang Tua/Wali Siswa) mengizinkan kepada pihak sekolah untuk melakukan pengecekan HP anak saya secara berkala.	
9	Apabila tidak dapat memenuhi pernyataan sebagaimana poin 1 s.d. 8, maka anak kami dianggap mengundurkan diri sebagai siswa/siswi Al Irsyad Al Islamiyyah Purwokerto.	

Demikian pernyataan ini kami buat dengan penuh keikhlasan, kesungguhan, serta tanggung jawab, demi kelancaran pendidikan di lingkungan sekolah-sekolah Al Irsyad Al Islamiyyah Purwokerto. Semoga Allah selalu memberikan taufiq, ridho dan hidayah-Nya kepada kita semua. Aamiin.

Purwokerto, _____
 Ayah, _____ Ibu,

materai
10.000

.....

.....

Lampiran 5b. Lembar Komitmen Siswa SMP

LEMBAR KOMITMEN SISWA

Yang bertanda tangan di bawah ini,

Nama :

No. Pendaft. :

Unit Sekolah : SMP Al Irsyad Al Islamiyyah Purwokerto

Saya sebagai seorang muslim yang baik dan taat kepada Allah SWT memahami dan akan melaksanakan semua perintah Allah yang telah disyariatkan dan menjauhi segala laranganNya yang juga ditetapkan sebagai Tata Tertib siswa di sekolah SMP Al Irsyad Al Islamiyyah Purwokerto sebagaimana tertulis di bawah ini,

No	Perbuatan yang harus dihindari	Ttd Siswa	Ttd Ortu
1	<p>Berbuat syirik atau melakukan perbuatan yang menjurus kepada kemusyrikan atau kesesatan</p> <p>Allah Ta'ala melarang kita berbuat syirik karena syirik adalah dosa yang tidak diampuni dan termasuk dosa dan kezaliman besar yang bisa menyebabkan orang keluar dari Islam (Q.S. An Nisa : 48, Lukman : 13).</p>		
2	<p>Bersikap durhaka kepada orang tua</p> <p>Durhaka kepada orang tua termasuk salah satu dosa paling besar yang menyebabkan turunnya hukuman Allah di dunia dan akhirat sebagaimana sabda Nabi Shallallahu 'alaihi wa sallam: "Setiap dosa Allah tangguhkan hukumannya sekehendak Allah sampai hari kiamat, kecuali dosa kezaliman, durhaka kepada orang tua atau memutuskan silaturahmi, Allah segerakan hukuman bagi pelakunya di dunia sebelum mati" (H.R. Al Bukhari dalam Al Adab Al Mufrad).</p> <p>Berbuat syirik dan mendurhakai orang tua termasuk dosa yang paling besar. Rasulullah Shallallahu 'alaihi wa sallam bersabda: "Maukah aku beritahukan kepadamu dosa besar yang paling besar?" Beliau Shallallahu 'alaihi wa sallam bertanya tiga kali. Kami (para Sahabat) menjawab, "Tentu, wahai Rasulullah". Nabi Shallallahu 'alaihi wa sallam bersabda, "Menyekutukan Allah dan durhaka kepada kedua orang tua". Awalnya Beliau bersandar kemudian duduk dan bersabda, "Serta camkanlah, juga perkataan bohong dan saksi palsu". Nabi selalu mengulanginya sehingga kami berkata (dalam hati kami), "Semoga Beliau diam" (H.R. Al Bukhari).</p>		

No	Perbuatan yang harus dihindari	Ttd Siswa	Ttd Ortu
3	<p>Meninggalkan shalat dan puasa Ramadhan</p> <p>Allah Ta'ala melarang kita berbuat maksiat kepada Allah dengan melanggar ketentuan-ketentuanNya, diantaranya meninggalkan shalat, puasa, dan ibadah-ibadah wajib lainnya. Meninggalkan ibadah wajib berarti mendurhakai dan melanggar ketentuan-ketentuan Allah, merupakan dosa besar dan kefasikan yang menyebabkan pelakunya mendapat siksa yang menghinakan (Q.S. An-Nisa : 14). Shalat adalah amal yang pertama kali dihisab, Rasulullah Shallallahu 'alaihi wa sallam bersabda: "Sesungguhnya amal yang pertama kali dihisab pada seorang hamba pada hari kiamat adalah shalatnya. Maka, jika shalatnya baik, sungguh ia telah beruntung dan berhasil. Dan jika shalatnya rusak, sungguh ia telah gagal dan rugi " (H.R. AnNasa'i).</p> <p>Batas antara seseorang dengan kemusyrikan dan kekafiran adalah meninggalkan shalat, Rasulullah Shallallahu 'alaihi wa sallam bersabda: "Batas antara seseorang dengan kemusyrikan dan kekafiran adalah meninggalkan shalat" (H.R. Muslim).</p>		
4	<p>Tidak menghormati atau tidak memuliakan guru atau orang yang lebih tua</p> <p>Tidak menghormati guru atau orang yang lebih tua bukan sifat seorang muslim atau umat Nabi Muhammad Shallallahu 'alaihi wa sallam. Sabda Nabi: "Bukan umat kami orang yang tidak menyayangi orang yang lebih muda dan tidak menghormati orang yang lebih tua" (H.R. At Tirmidzi).</p>		
5	<p>Perbuatan kemunafikan seperti berdusta, ingkar janji, dan tidak amanah (berkhianat)</p> <p>Allah memberikan peringatan kepada kita bahwa perbuatan kemunafikan termasuk perbuatan dosa yang bisa berujung neraka yang dalam (tingkatan yang paling bawah) dan tidak mendapatkan pertolongan (Q.S. An Nisa: 145). Berdusta, ingkar janji, dan tidak amanah merupakan ciri-ciri orang munafik, Rasulullah Shallallahu 'alaihi wa sallam bersabda: "Tanda-tanda orang munafik ada tiga: jika berkata ia berdusta, jika berjanji tidak menepati, dan jika diberi Amanah ia berkhianat" (Muttafaq 'alaih).</p> <p>Kita harus senantiasa mengucapkan kata-kata yang lurus sesuai dengan kebenaran, bersih dari kedustaan dan kebatilan (Q.S. Al Ahzab : 70). Seseorang yang berkata jujur akan mendapatkan kebaikan, Rasulullah Shallallahu 'alaihi wa sallam bersabda: "Hendaklah kalian senantiasa berlaku jujur, karena sesungguhnya kejujuran akan mengantarkan pada kebaikan dan sesungguhnya kebaikan akan mengantarkan pada surga. Jika seseorang senantiasa berlaku jujur dan berusaha untuk jujur, maka dia akan</p>		

No	Perbuatan yang harus dihindari	Ttd Siswa	Ttd Ortu
	dicatat di sisi Allah sebagai orang yang jujur. Hati-hatilah kalian dari berbuat dusta, karena sesungguhnya dusta akan mengantarkan kepada kejahatan dan kejahatan akan mengantarkan pada neraka. Jika seseorang sukanya berdusta dan berupaya untuk berdusta, maka ia akan dicatat di sisi Allah sebagai pendusta " (Muttafaq `alaih).		
6	<p>Melakukan tindakan pengrusakan atau anarkisme</p> <p>Berbuat kerusakan di muka bumi adalah larangan dari Allah Ta'ala dan Allah Ta'ala tidak menyukai orang yang berbuat kerusakan" (Q.S. Al A'raf: 56, Al Qashash: 77).</p>		
7	<p>Mengonsumsi makanan atau minuman yang haram seperti narkoba, minuman keras, atau bahan obat-obatan yang dikonsumsi melebihi dosis normal, oplosan, dan zat-zat lainnya yang memabukkan</p> <p>Mengonsumsi minuman keras adalah perbuatan syaitan (Q.S. Al Maidah : 90-91), dan dilaknat oleh Allah Ta'ala, Sabda Nabi Shallallahu `alaihi wa sallam: "Allah melaknat khamr, orang yang meminumnya, orang yang menuangkannya, penjualnya, pembelinya, orang yang memerasnya, orang yang mengambil hasil perasannya, orang yang mengantarnya dan orang yang meminta diantarkan" (H.R. Abu Dawud, Ibnu Majah). Khamr adalah induk dari berbagai kerusakan, Sabda Nabi Shallallahu Alaihi wa sallam: "Jauhilah oleh kalian khamr, sesungguhnya khamr adalah induk dari berbagai kerusakan" (H.R. An Nasa'i). Mengonsumsi sesuatu yang haram adalah perbuatan dosa yang menyebabkan tidak terkabulnya doa. Sabda Nabi Shallallahu `alaihi wasallam: "... ada orang berdoa, tetapi makanannya haram, minuman haram, pakaiannya haram dan diberi makan dari yang haram, maka bagaimana mungkin orang tersebut dikabulkan doanya" (H.R. Muslim).</p>		
8	<p>Merokok dengan segala jenisnya termasuk vape</p> <p>Merokok dapat merusak kesehatan perokok dan orang di sekitarnya yang ikut menghisap asap rokok dengan berbagai gejala yang dapat menyebabkan penyakit dan kematian, sedangkan Allah Ta'ala melarang seseorang menjatuhkan diri dalam kebinasaan (Q.S. Al Baqarah : 195), dan Allah juga membenci orang yang berbuat kerusakan (Q.S. Al Qashash: 77).</p>		
9	<p>Melakukan tindakan kekerasan baik fisik, psikis, perundungan (bullying), kekerasan seksual, diskriminasi dan intoleransi, dan bentuk kekerasan lainnya secara fisik, verbal, non verbal, dan/atau melalui media teknologi informasi dan komunikasi</p>		

No	Perbuatan yang harus dihindari	Ttd Siswa	Ttd Ortu
10	<p>Melakukan tindakan kriminal seperti mencuri, pemalakan, perampasan, dan tindakan kriminal lainnya</p> <p>Tindakan-tindakan pada poin 10-11 merupakan kezaliman. Perbuatan kezaliman dapat menjadi hukuman yang berlipat di Hari Kiamat. Sabda Nabi Shallallahu `alaihi wa sallam : “Jauhilah kezaliman, karena kezaliman itu dapat menjadi berbagai hukuman di hari kiamat”. (HR. Muslim).</p> <p>Orang yang berbuat zalim akan menjadi orang yang bangkrut (muflis). Sabda Nabi Shallallahu `alaihi wa sallam: “Tahukah kalian siapa orang yang bangkrut?”. Para sahabat pun menjawab, “Orang yang bangkrut menurut kami adalah orang yang tidak memiliki uang dirham maupun harta benda”. Nabi bersabda, “Sesungguhnya orang yang bangkrut di kalangan umatku adalah orang yang datang pada hari kiamat dengan membawa pahala shalat, puasa, dan zakat, tetapi ia juga datang membawa dosa berupa perbuatan mencela, menuduh, memakan harta, menumpahkan darah, dan memukul orang lain. Kelak kebaikan-kebaikannya akan diberikan kepada orang yang terzalimi. Apabila amalan kebaikannya sudah habis diberikan, sementara belum selesai pembalasan tindak kezalimannya, maka diambillah dosa-dosa orang yang terzalimi itu, lalu diberikan kepadanya. Kemudian dia pun dicampakkan ke dalam neraka” (HR. Muslim).</p>		
11	<p>Melakukan tindakan perzinahan seperti pacaran, berkhawat, atau perbuatan lain yang mendekati zina</p> <p>Allah memberikan peringatan kepada kita bahwa zina termasuk dosa besar yang tidak akan Allah ampuni sampai pelakunya bertaubat (Q.S. An-Nuur: 2). Seorang yang berzina akan rusak bahkan hilang imannya, sabda Nabi Shallallahu `alaihi wa sallam: “Apabila seseorang berzina maka imannya akan keluar di atasnya seolah-olah sebuah naungan. Jika ia kembali (bertaubat), maka imannya akan kembali” (H.R. Abu Dawud).</p> <p>Orang yang berbuat zina adalah orang yang tercela dan melampaui batas (Q.S. Al Mu`minun : 1-7, Al Ma`arij : 29-31), perbuatan keji dan jalan yang buruk (Q.S. Al Isra : 32) dan akan dilipatgandakan azab untuknya pada hari kiamat dan dia akan kekal dalam azab itu dalam keadaan terhina (Q.S. Al Furqan : 68-69).</p> <p>Pacaran dan berkhawat dapat mendekatkan seseorang kepada perbuatan zina. Mendekati zina adalah perbuatan yang dilarang oleh Allah Ta`ala (Q.S. Al Isra : 32). Sabda Nabi Shallallahu `alaihi wa sallam: “Telah ditentukan atas anak Adam (manusia) bagian zinanya yang tidak dapat dihindarinya: Zina kedua mata adalah melihat, zina kedua telinga adalah mendengar, zina lisan adalah berbicara, zina tangan adalah dengan meraba atau memegang, zina kaki adalah melangkah, dan zina hati adalah menginginkan dan berangan-angan, lalu semua itu dibenarkan (direalisasikan) atau didustakan (tidak direalisasikan) oleh kemaluannya” (H.R. Al Bukhari dan Muslim).</p>		

No	Perbuatan yang harus dihindari	Ttd Siswa	Ttd Ortu
12	<p>Berkata kasar atau kotor, mengejek, menghina, dll</p> <p>Salah satu ciri orang yang beriman adalah senantiasa berkata-kata yang baik dan menahan dari perkataan yang kasar dan kotor. Rasulullah Shallallahu `alaihi wa sallam bersabda: "Barang siapa beriman kepada Allah dan hari akhir, maka berkatalah yang baik dan jika tidak maka diamlah" (Muttafaq `alah).</p> <p>Perkataan seseorang akan dicatat oleh Malaikat (Q.S. Qaaf : 18). Allah tidak menyukai ucapan yang buruk (Q.S. An Nisa : 148) dan ucapan yang buruk atau kotor tersebut dapat menjerumuskan pelakunya ke dalam neraka. Rasulullah Shallallahu `alaihi wa sallam bersabda: "Dan sungguh, seorang hamba akan mengucapkan sebuah kalimat yang dimurkai oleh Allah, suatu kalimat yang dia tidak memperdulikannya (memperhatikannya), namun dengannya Allah melemparkannya ke dalam neraka" (H.R. Al Bukhari).</p> <p>Kita juga dilarang untuk mengejek, menghina, atau merendahkan orang lain karena orang yang mengejek belum tentu lebih baik dari orang yang diejek (Q.S. Al Hujurat: 11).</p>		
13	<p>Melakukan tindakan yang mengandung unsur pornografi baik mengonsumsi, menyimpan, membuat, dan atau menyebarkannya</p> <p>Mengonsumsi pornografi termasuk perbuatan mendekati zina yang dilarang dan berbuat kerusakan yang dibenci Allah Ta'ala. (Q.S. Al-Isra: 32, Al-Qashash: 77), mengonsumsi pornografi juga berarti melihat aurat yang diharamkan oleh Allah Ta'ala dan merupakan perbuatan dosa. Orang yang membuat dan atau menyebarkan pornografi berarti mengajak orang lain untuk berbuat maksiat dan dosa, maka orang yang mengajak tersebut mendapatkan dosa seperti orang yang mengikutinya. Sabda Nabi Shallallahu `alaihi wa sallam: "Barangsiapa mengajak (manusia) kepada petunjuk, maka baginya pahala seperti pahala orang yang mengikutinya tanpa mengurangi pahala mereka sedikit pun. Dan barangsiapa mengajak (manusia) kepada kesesatan maka dia mendapatkan dosa seperti dosa-dosa orang yang mengikutinya, tanpa mengurangi dosa mereka sedikit pun" (H.R. Muslim, Abu Dawud).</p>		
14	<p>Melakukan tindakan atau mendukung perilaku menyimpang seperti LGBT dan sex bebas</p> <p>Perbuatan tersebut merupakan penyebab rusaknya moral dan turunnya azab sejak di dunia (Q.S. Hud: 82). Selain itu sebagai manusia kita dibekali dengan hati dan akal yang dapat mengekang hawa nafsu, berbeda dengan binatang yang tidak dibekali hati dan akal. Jika kita sebagai manusia tidak bisa menggunakan hati dan akal untuk mengendalikan hawa nafsu maka kita tidak ada bedanya dengan binatang.</p>		

No	Perbuatan yang harus dihindari	Ttd Siswa	Ttd Ortu
15	<p>Melakukan tindakan yang merusak atau merugikan kelestarian lingkungan atau ekosistem, keseimbangan alam, dan sumber daya alam</p> <p>Allah tidak menyukai orang-orang yang berbuat kerusakan (Q.S. Al A'raf: 56, Q.S. Al Qashash: 77).</p>		
16	<p>Menggunakan waktu untuk melakukan perbuatan-perbuatan yang sia-sia, tidak bermanfaat, atau bahkan merugikan</p> <p>Seorang muslim harus menggunakan waktunya sebaik mungkin untuk melakukan hal-hal yang bermanfaat dan meninggalkan yang sia-sia atau tidak bermanfaat. Rasulullah Shallallahu 'alaihi wa sallam bersabda: "Di antara kebaikan Islam seseorang adalah meninggalkan hal yang tidak bermanfaat" (H.R. Tirmidzi, hadits Hasan). Kita harus meninggalkan perbuatan-perbuatan yang tidak bermanfaat seperti main game dalam waktu yang lama atau berlebihan, menggunakan handphone untuk mengakses konten yang tidak bermanfaat atau konten yang mengandung hal-hal negatif, dll.</p>		
17	<p>Melakukan perbuatan yang tidak sesuai dengan tata tertib sekolah</p>		
18	<p>Perbuatan-perbuatan lain yang bertentangan dengan nilai-nilai Islam, moral, norma sosial masyarakat, dan peraturan atau hukum negara</p>		

Setelah membaca dan memahami mengapa perbuatan-perbuatan di atas dilarang dan harus dihindari, maka saya berjanji:

Tidak akan melakukan perbuatan-perbuatan atau tindakan-tindakan yang dilarang oleh Allah dan RasulNya serta perbuatan-perbuatan atau tindakan-tindakan yang bertentangan dengan nilai-nilai moral, norma sosial masyarakat, dan peraturan atau hukum negara.

Apabila saya melakukan pelanggaran maka saya bersedia untuk menerima konsekuensi sesuai dengan tata tertib atau peraturan yang berlaku. Semoga Allah Ta'ala memberikan petunjuk dan hidayah serta menjauhkan kita dari perbuatan yang tercela. Amin.

Purwokerto,

Mengetahui,
Orang tua/wali siswa,

Yang membuat,

Keterangan:

Lembar komitmen ini dibuat rangkap 2 (dua), 1 (satu) lembar untuk siswa dan 1 (satu) lembar untuk arsip sekolah

Lampiran 6. Lembar Pernyataan Pemahaman Kebijakan Penerimaan

LEMBAR PERNYATAAN PEMAHAMAN KEBIJAKAN SPMB

Sekolah yang dituju : KB TK SD 01 SD 02 SMP SMAIT AABS
Nama orangtua/wali :
Nama calon murid :
No. Pendaftaran :

Dengan ini saya menyatakan bahwa saya telah menerima, membaca, dan memahami **Kebijakan Penerimaan Peserta Didik (Admission Policy)** yang berlaku di sekolah Al Irsyad Al Islamiyyah Purwokerto.

Saya memahami bahwa:

5. Proses penerimaan dilakukan secara **objektif, transparan, dan sesuai kapasitas sekolah.**
6. Keputusan penerimaan didasarkan pada hasil asesmen dan kebijakan yang ditetapkan oleh sekolah.
7. Saya akan **mematuhi seluruh ketentuan, jadwal, dan prosedur** yang berlaku dalam proses penerimaan.
8. Segala informasi dan dokumen yang diserahkan adalah **benar dan autentik.** Jika ditemukan ketidaksesuaian, saya bersedia mengikuti keputusan sekolah.

Demikian pernyataan ini saya buat dengan sebenar-benarnya sebagai bentuk pemahaman dan persetujuan terhadap kebijakan penerimaan di sekolah Al Irsyad.

Purwokerto,
Yang membuat,